



PLA JOVE DE SANT FELIU DE LLOBREGAT
Redacció del Pla Local de Joventut de Sant Feliu de
Llobregat 2022 - 2026

QUORUM CONSULTORS



Índex

1.	Introducció	2
2.	Contextualització.....	2
3.	Fases del procés i blocs temàtics	3
3.1	Cronograma d'accions, dinàmica i participants	6
4.	Fase 1: Informació i Diagnosi	7
4.1	Idees força per bloc temàtic.....	7
4.2	Recull de dades estadístiques	14
4.2.1	Evolució de la població jove	14
4.2.2	Dades que fomenten l'emancipació.....	18
4.2.3	Dades sobre qualitat de vida.....	24
4.3	Aportacions del cos tècnic a les polítiques de Joventut.....	29
5.	Fase 2: Propostes i Prioritats.....	34
5.1	Principals propostes per bloc temàtic.....	34
6.	Fase 3: Redacció del Pla Jove	46
6.1	Eixos estratègics i Objectius operatius.....	46
6.2	Actuacions Eix 1.....	48
6.3	Actuacions Eix 2.....	56
7.	Metodologia d'Avaluació	71



1. Introducció

El present document vol donar a conèixer el procés de diagnòsid'elaboració del futur Pla Local de Joventut de Sant Feliu de Llobregat 2022 – 2026, així com aportar les principals conclusions i recomanacions per dur a terme el futur disseny i les accions, adreçades a la gent jove, que impulsarà l'Ajuntament durant els propers 4 anys.

A diferència d'altres processos de diagnòsi i de redacció d'un Pla Jove, cal posar en relleu que aquest cop s'ha dut a terme en unes circumstàncies especials tenint en compte l'actual situació de pandèmia sociosanitària.

La pandèmia ha afectat a la societat en múltiples dimensions i amb una intensitat inèdita i sense precedents i la posterior crisi econòmica i social que es desprèn tindrà una alta afectació sobre el col·lectiu de joves. És important tenir en compte que la joventut és un grup social, que en termes generals, es troba en una posició de vulnerabilitat en diferents àmbits de la vida. I per aquest motiu l'arribada d'una nova crisi suposa un risc important per al benestar de les persones joves, tant a curt com a llarg termini.

Així doncs, aquest document i per tant el procés de diagnòsi i de redacció realitzat, contempla la variable "POST-PANDÈMIA" com un nou element per detectar les noves necessitats i condicionants que es deriven, així com possibles mecanismes d'adaptació i prioritats de les polítiques de Joventut.

2. Contextualització

L'Ajuntament de Sant Feliu de Llobregat impulsa durant el 2021 una actualització del Pla de Joventut (Pla Jove) que donarà continuïtat al Pla vigent que finalitzava en el mateix any.

El pla jove és un document que fa una diagnòsi sobre la realitat de la joventut a Sant Feliu de Llobregat, i en funció d'aquesta realitat en les seves diverses dimensions plasma eixos, objectius i línies d'actuació i accions per un període determinat. Aquestes actuacions es vinculen a compromisos pressupostaris, i s'estableixen mecanismes de seguiment del Pla per vetllar pel seu compliment i adaptació a les noves realitats que puguin sorgir.

Per l'elaboració del Pla s'ha obert un procés participatiu que té com a objectiu arribar a la gent jove, tant a la que està implicada a les xarxes de participació juvenil com a la que no ho està, per tal de recollir la seva opinió sobre les necessitats, els reptes i les accions a fer en matèria de joventut durant els propers quatre anys a la ciutat.

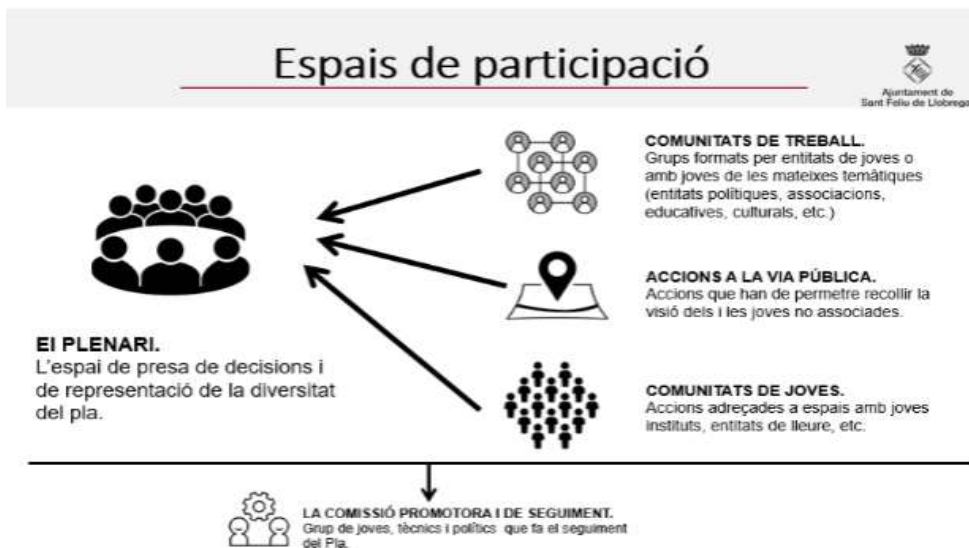
3. Fases del procés i blocs temàtics

Aquest procés participatiu contempla tres fases ben diferenciades:

FASE 1. INFORMACIÓ I DIAGNOSI

Abans de definir quines seran les actuacions que s'adreçaran a la gent jove durant els propers anys es important tenir com a punt de partida una diagnosi que permeti tenir una fotografia inicial i ajustada a la realitat actual de la gent jove de la ciutat. Això permetrà identificar, de manera compartida amb la gent jove, necessitats, neguits, reptes, expectatives i oportunitats de canvi o millora.

Es també en aquesta primera fase on s'estableix la comunicació i la informació adreçada a la gent jove de l'inici del procés participatiu donant lloc a la construcció d'espais i canal de participació.



Aquesta primera fase s'ha desenvolupat durant els mesos de juny i juliol del 2021 i on es va dur a terme:

	1 Comissió Plenària
	4 sessions amb Comunitats de Treball

	2 dinamitzacions a l'espai públic
	Qüestionaris
	Entrevistes amb profunditat

FASE 2. PROPOSTES I PRIORITATS

En aquesta segona fase, un cop feta la diagnosi, es treballa de manera compartida amb la gent jove les actuacions del nou Pla Jove. Per tal de desenvolupar aquesta fase es preveu poder fer una recollida de propostes amb la voluntat de nodrir les futures actuacions del pla mitjançant diferents sessions participatives.

Un cop recollides les propostes per cada un dels blocs temàtics del procés es prioritzaran aquelles que pugui definir millor el pla d'actuació.

Aquesta segona fase s'ha desenvolupat durant els mesos d'octubre del 2021 fins al febrer del 2022 i mitjançant les següents accions

	1 sessió amb la Comissió Plenària
	9 sessions amb Comunitats de Treball

FASE 3. RETORN I REDACCIÓ DEL PLA JOVE

Es la última fase del procés amb una doble funció. La primera definir les actuacions que es desprendran del Pla Jove fruit de les línies estratègiques i objectius operatius establerts en la Fase de propostes i priorització. I una segona de retorn adreçat als i les joves que han participat durant el procés.



1 Sessió amb Comissió Plenària més entitats juvenils

Els blocs de treball i per tant els eixos estratègics que han guita les dues primeres fases del procés, són el següents:



1. **Emancipació:** aquest eix identifica tres àmbits d'actuació que s'entenen com una successió de mesures que s'adeqüen al cicle vital de les persones joves (educació, formació – ocupació i habitatge) i que estan orientades a promoure l'autonomia de les persones joves.
2. **Oci, hàbits i relacions socials:** és un dels eixos més transversals i que vetlla pel benestar. Tenir cura de les persones adolescents i joves implica tenir en compte la salut emocional, física i relacional, a part de l'esport, l'oci i el lleure.
3. **Esperit crític:** aquest eix abordaria les preocupacions més actuals i les línies de treball més innovadores on les noves generacions es poden implicar i ser motor de canvi cap a societats mes sostenibles.
4. **La pandèmia:** donada l'actual situació que els i les joves han patit fruit de la pandèmica sociosanitària sense precedents, cal abordar l'estat emocional i generar espais de trobada i debat al respecte per conèixer tant els reptes com les oportunitats des de la visió dels i les joves.

3.1 Cronograma d'accions, dinàmica i participants

FASE 1. INFORMACIÓ I DIAGNOSI

DATA	LLOC	SESSIÓ	H	D	TOTAL
11 JUNY	TELEMÀTICA	LA RELACIÓ AMB ELS JOVES I L'AJUNTAMENT	19	16	25
17 JUNY	ESPAI JOVE	EMANCIPACIÓ: FEINA, HABITATGE, CONDICIONS DE VIDA	9	3	12
22 JUNY	ESPAI JOVE	OCI, HÀBITS, RELACIONS SOCIALS	10	1	11
30 JUNY	ESPAI JOVE	ESPERIT CRÍTIC, DIVERSITATS, FEMINISMES, MEDI AMBIENT, ODS	10	2	12
2 JULIOL	OKUPA LA NIT	ELS 4 ÀMBITS D'ACTUACIÓ	8	1	9
7 JULIOL	ESPAI JOVE	LA POST PANDÈMIA I EL SEU IMPACTE	8		8
JULIOL	TELEMÀTIC	QÜESTIONARI	28	39	67
JULIOL	ESPAI JOVE	ENTREVISTES AMB PROFUNDITAT	1	7	8
				TOTAL	152

FASE 2. PROPOSTES I PRIORITATS

Col·lectiu	Data i Lloc	Nº Participants	Eixos treballats	Nº Propostes
Plenària	26/10/21	7	Bloc 1 Bloc 2 Bloc 3 Bloc 4 Altres	23
Mare de Deu de la Mercè	29/10/21 Escola Mare de Déu de la Mercè	54 (4rt d'ESO)	Bloc 2 Bloc 3	50
Car Heron / SF Lighteens	29/10/21	11	Bloc 1 Bloc 2 Bloc 3	32
IES Olorda	2/11/21	24	Bloc 1	30

	IES Olorda	(2n Batxillerat)	Bloc 2 Bloc 3	
Bon Salvador	23/11/21 Bon Salvador	60 (1er Batxillerat)	Bloc 2 Bloc 3	41
IES Martí Dot	15/12/21 IES Martí Dot	30 (3ºESO)	Bloc 2 Bloc 3	29
Escola d'Adults	15/12/21 Escola d'Adults	17	Bloc 1 Bloc 2	16
CAU	18/12/21	23	Bloc 1 Bloc 2 Bloc 3 Bloc 4 Altres	37
Escola Mestral	15/12/21 (4rt ESO)	30 (4rt ESO)	Bloc 2 Bloc 3	30
Ex Membres del Consell	24/02/22	7	Bloc 1 Bloc 2 Bloc 3 Bloc 4 Altres	22
TOTAL		263	TOTAL	310

4. Fase 1: Informació i Diagnosi

4.1 Idees força per bloc temàtic

Eix Emancipació: Feina Habitatge i condicions de vida

- Sobre habitatge: A dia d'avui els joves es troben en diferents dificultats per adquirir el seu primer habitatge. Per una banda incideix el **factor econòmic** on els alts preus de lloguer i de compra no responen al real poder adquisitiu dels joves. El **factor burocràtic**, pel que fa a normatives i regulacions d'aspectes relacionats amb l'accés a l'habitatge, i finalment la **manca d'oferta d'habitatge** en general al municipi i en especial del lloguer social. Es posa però en valor les ajudes pel lloguer que facilita l'Ajuntament, així com la seva capacitat d'incidir en els preus i el suport que Plataformes com la PAH ofereixen a la ciutadania per conèixer els drets i deures en aquesta matèria.
- Sobre condicions de vida: aquest és un dels àmbits que preocupa més als joves del municipi donada la **inestabilitat** que genera no tenir gaires perspectives per accedir al **món laboral**. Amb l'afegit que aquesta inestabilitat també la veuen en generacions més grans que han patit les greus conseqüències fruit de les últimes crisis. Si que posen en valor l'interès i la bona voluntat de l'Ajuntament i d'altres organismes com el Consell Comarcal per impulsar polítiques per fomentar millors condicions de vida per als joves. I es dona molta importància a aquelles accions que poden ajudar a la

població en general a millorar les seves condicions com el banc d'aliments o l'acompanyament a col·lectius en risc.

- Sobre la feina: els joves consideren que el treball adreçat als joves és altament **precar**, **temporal e inestable**. Complementàriament es suma la **manca d'oportunitats** adreçades als joves donat a que sempre demanen **molta experiència**. A més també remarquen cert racisme estructural que pateixen les persones racialitzades alhora d'accedir a determinats llocs de feina i que manquen encara molts referents dins mateix del col·lectiu per tal d'ajudar a l'empoderament dels joves migrants. Consideren que hi ha indefensió alhora de lluitar pels drets dels joves per una feina digna i poques alternatives a través de plans d'ocupació adreçats als joves o possibilitat d'emprendre mitjançant autònoms. Els joves però consideren que el Casal de Joves i l'Ajuntament sumen esforços per genera una bona comunicació a través de tots els canals per informar d'ofertes de feina i de formació al respecte. Són coneixedors també de la borsa de treball de Can Maginàs, de les accions que impulsa el Casal en la matèria i dels convenis que l'Ajuntament està impulsant amb empreses del territori per promoure la contractació.

DEBILITATS - AMENACES	FORTALESES -OPORTUNITATS
<ul style="list-style-type: none"> ✓ Alts preus del lloguer per adquirir el primer habitatge. ✓ Molta burocràcia, normatives i regulacions relacionades amb l'accés a la vivenda. ✓ Inestabilitat laboral, precarietat i temporalitat. ✓ Manca d'oportunitats pels joves per la demanda d'experiència prèvia. ✓ Racisme estructural per accedir a diferents llocs de feina. 	<ul style="list-style-type: none"> ✓ Ajudes pel lloguer per part de l'Ajuntament. ✓ El paper de plataformes com la PAH per conèixer drets i deures. ✓ Possibilitat de compartir pis com a primera oportunitat d'emancipació. ✓ L'impuls de polítiques per promoure l'ocupació en els joves des de les diferents administracions: Ajuntament i Consell Comarcal. L'espai emprenedoria jove. ✓ Un gran percentatge de joves que treballen ho fan en el seu àmbit d'estudi.

Eix Oci, hàbits i relacions socials

- Sobre oci: En referència a aquesta qüestió els joves tenen algunes idees molt clares, consideren la **oferta d'oci de la ciutat massa poc variada** i que sovint han de marxar de Sant Feliu per tal de consumir oci diferent. A més consideren que el oci nocturn està massa centrat amb el **consum d'alcohol** amb les problemàtiques que això genera. Falten espai d'oci interculturals i espais per fomentar les relacions socials d'una forma saludable. Detecten també que els horaris per desenvolupar **activitats culturals i**

juvenils relacionades amb l'oci, son més coercitius per a les entitats que per a la restauració. Creuen que cal posar en valor i aprofitar la gran quantitat d'espais naturals dels que disposa la ciutat susceptibles de ser utilitzats per oci per a joves. Remarquen el bon funcionament de la Festa Major i la bona oferta que té però creuen que falta programació d'oci cultural i de lleure durant l'any i sobretot d'**oci alternatiu**.

- Sobre hàbits i relacions socials: Amb la situació de pandèmia han augmentat els **mals hàbits** entre els joves, sobretot pel que fa a la **higiene de la son i l'exercici físic** en el medi natural. Hi ha hagut una mutació de com entenen els joves les **relacions socials**, marcada per les **noves tecnologies i les XXSS** i agreujada per la pandèmia. Comencen a detectar massa casos de joves que estan substituint quasi totalment les relacions socials presencials per la via digital. La poca socialització entre els joves es dona en parcs o en bars i quasi mai en actes culturals o esportius. Creuen que s'ha d'aprofitar les oportunitats del les XXSS socials per arribar al gran gruix de gent jove de la ciutat però incentivant les activitats presencials, saludables i alternatives.
- Relació entitats-ajuntament: En termes generals els joves veuen masses complicacions per part de l'ajuntament i el departament de cultura alhora de que les entitats juvenils puguin desenvolupar les seves activitats. Es senten lluny de l'ajuntament en part degut a una **comunicació massa poc fluida** tot i que ha anat millorant en els últims temps. El **pressupost de joventut** que encara el consideren insuficient. Els joves posen en valor la necessitat d'aprofitar la riquesa de la **cultura popular de sant feliu** i l'important **teixit associatiu** de la ciutat. Perceben el Pla Local de Joventut de Sant Feliu com una oportunitat molt gran per tal de interpel·lar altres sectors de l'ajuntament com el departament de Cultura per augmentar l'oferta cultural per al seu col·lectiu.

DEBILITATS - AMENACES	FORTALESES -OPORTUNITATS
<ul style="list-style-type: none"> ✓ L'oferta d'oci a la ciutat és poc variada i sovint han de marxar de Sant Feliu. ✓ L'oci nocturn molt lligat amb el consum d'alcohol. ✓ Han augmentat els mals hàbits després de la pandèmia pel que fa a la higiene de son i l'exercici físic. ✓ Joves que substitueixen les relacions socials presencials per la via digital. ✓ En termes generals els joves veuen masses complicacions per part de l'ajuntament i el departament de cultura alhora de que les entitats juvenils puguin desenvolupar les seves 	<ul style="list-style-type: none"> ✓ Creuen que cal posar en valor i aprofitar la gran quantitat d'espais naturals dels que disposa el municipi per gaudir de l'oci. ✓ Gran reconeixement a la Festa Major però creuen que falta més programació d'oci cultural i de lleure al llarg de l'any. ✓ La salut és un dels aspectes que més preocupa al jovent i existeix una demanda d'activitats presencials, saludables i alternatives. ✓ Els joves posen en valor la necessitat d'aprofitar la riquesa de la cultura popular de Sant Feliu i l'important teixit associatiu de la ciutat

activitats.

- ✓ Els joves diuen detectar un gran nombre de situacions **masclistes, racistes i homofòbiques** al seu voltant.

Eix Esperit Crític: Feminisme, Diversitat, Medi Ambient

- Sobre feminisme i lgtbi: tot i la falta de dones a la sessió, es percep un gran conscienciament amb el tema. Els joves consideren que tot i estar avançant, hi ha preocupació per l'**augment de l'extrema dreta** i la instauració de certs discursos ja suposadament superats. Això va en consonància amb el contrast que detecten entre els diferents nivells de consciència del jove, ja que com esmenten no paren de pujar els casos de violència masclista entre joves, quan per altre banda hi ha una gran part del col·lectiu (joves) conscienciat amb el feminisme i les diversitats de gènere. Creuen que cal **lluitar contra el masclisme** que mata però sobretot també el **masclisme estructural** que el sosté, i que en menor o major mesura quasi tots els homes reproduïen. De manera contraposada, els i les joves posen en valor com actualment molts col·lectius estan visibilitzant i iniciant lluites per combatre aquests tipus de desigualtats a nivell municipal com Transbaixpower, així com altres accions que s'estan consolidant com el projecte SCEAM, la xarxa antirumors i el Punt Lila.
- Sobre interculturalitat: En la mateixa línia que en feminismes els joves perceben com gran amenaça l'acceptació de determinats discursos i conductes racistes en la societat i en la ciutat. De tot això en trobem un exemple amb la **clara criminalització i estigmatització** que pateixen els joves del centre Mirabolà. Creuen que és molt important afrontar aquests problemes amb **polítiques educatives i d'inclusió** entre els joves, generant espais de trobades interculturals per fer front al racisme estructural.
- Sobre medi ambient: de la sessió de participació es desprèn una gran **conscienciament i sensibilització** per part dels assistents i alhora un alt coneixement sobre la situació mediambiental i l'**emergència climàtica** tant a nivell global com a nivell més local. Preocupa que la lluita mediambiental no sigui la principal problemàtica a assolir per part de les administracions i la passivitat de la població, on en general prevaleix més les problemàtiques individuals que les col·lectives. Per no deixar de banda les empreses i organitzacions que haurien de tenir un paper rellevant en aquest model de creixement il·limitat que no vetlla pel medi ambient. De manera complementaria, els i les joves reconeixen algunes accions que van pel bon camí com és l'impuls de l'**Agenda 2030** que marca línies a nivell mundial però amb visió local, i el Fons NextGeneration. A nivell més local es posa en relleu el foment en el reciclatge, la potencialitat de l'activitat agrícola del territori, horts urbans, consum Km0, els edificis públics com a promotors d'impuls de les energies renovables, i les accions i pressions del teixit associatiu amb capacitat de mobilitzar.

DEBILITATS - AMENACES	FORTALESES -OPORTUNITATS
<ul style="list-style-type: none"> ✓ Preocupació per l'augment de l'extrema dreta i la instauració de certs discursos. ✓ Preocupació pel masclisme estructural que gran part dels homes reproduïen. ✓ Consideren que hi ha una clara criminalització i estigmatització cap als joves del Centre de Mirabolà. ✓ Preocupa que la lluita mediambiental no sigui la principal problemàtica a assolir per part de les administracions i la passivitat de la població. 	<ul style="list-style-type: none"> ✓ Gran sensibilitat per part dels i les joves envers el feminisme i lgtbii posen en valor les entitats del municipi que han sorgit recentment. ✓ Els joves consideren que cal invertir en polítiques educatives i d'inclusió i fomentar trobades interculturals. ✓ Els joves tenen un alt coneixement sobre la situació mediambiental i l'emergència climàtica tant a nivell global com a nivell més local. ✓ Posen en valor l'acció de moltes entitats que promouen el reciclatge, l'activitat agrícola del territori, els horts urbans, consum Km0. ✓ Impuls de l'Agenda 2030 i contribució als ODS per poder sensibilitzar a la ciutadania.

Eix (Post) Pandèmia i el seu impacte

- Sobre relacions socials: La situació actual de "post-pandèmia" ha fet segons els joves, aparèixer noves problemàtiques i agreujar-ne de velles. Consideren especialment greu la falta d'interacció social substituint massa sovint la interacció presencial per la interacció digital, tot això en un període vital on les persones configuren la seva identitat i fan el seu pas cap a l'edat adulta. A més detecten que a causa d'aquest tancament els joves es veuen més desprotegits alhora de caure en males conductes a nivell d'hàbits saludables com ho demostra que ha pujat el consum de drogues i ha baixat la qualitat del son entre els adolescents. Tot i això ressalten també, que a nivell individual la pandèmia ha "servit" per ser més conscients del privilegi que tenen o no tenen i donar valor a elements de la seva vida que abans no els hi semblaven de prou rellevància, com per exemple, el fet que la pandèmia els ha servit per re-descobrir amigats, comerços i entorns naturals de Sant Feliu

- Sobre condicions de vida: els joves se senten criminalitzats per aquesta visió adultocèntrica de la nostra societat quan consideren que són un dels col·lectius més precaritzats per aquesta crisi. A nivell de salut mental, no han fet més que pujar els casos greus, així com els suïcidis entre els joves. A nivell educatiu, consideren que han perdut un any de la seva vida i també a nivell laboral on l'atur juvenil s'apropa al 40%. A nivell de xarxa associativa juvenil no s'han sentit prou acompanyats per l'ajuntament i reclamen més comprensió per part del departament de cultura per poder desenvolupar les seves activitats.
Posen en valor la baixada de la contaminació durant la pandèmia però admeten que ja s'està revertint i s'està tornat als nivells anteriors. Diuen que ens trobem en situacions molt contradictòries durant la pandèmia ja que hem vist moltes mostres de falta de consciència social, però per altre banda va haver-hi una explosió de Xarxes de Suport a tots el municipis i sobretot liderades per joves.

DEBILITATS - AMENACES	FORTALESES -OPORTUNITATS
<ul style="list-style-type: none"> ✓ La situació actual de “post-pandèmia” ha fet segons els joves, aparèixer noves problemàtiques i agreujar-ne de velles. ✓ Manca d'interacció social substituint massa sovint la interacció presencial per la interacció digital. ✓ Ha potenciat hàbits poc saludables, com l'augment en el consum de drogues i alcohol i la qualitat del son. ✓ Molts joves s'han sentit criminalitzats per la visió adultocèntrica. ✓ Augment de suïcidis i problemes de salut mental ✓ A nivell educatiu la sensació d'haver perdut un any. ✓ A nivell de xarxa associativa juvenil no s'han sentit prou acompanyats per l'ajuntament i reclamen més comprensió per part del departament de cultura per poder desenvolupar les seves activitats. 	<ul style="list-style-type: none"> ✓ Prendre consciència sobre els privilegis que tenen i donar valor als elements de la seva vida que abans no els hi semblava de prou rellevància. ✓ Redescobrir amistats, comerços i entorns naturals de Sant Feliu. ✓ Durant la pandèmia va haver-hi una explosió de xarxes de suport a tots els municipis liderades per joves



4.2 Recull de dades estadístiques

4.2.1 Evolució de la població jove

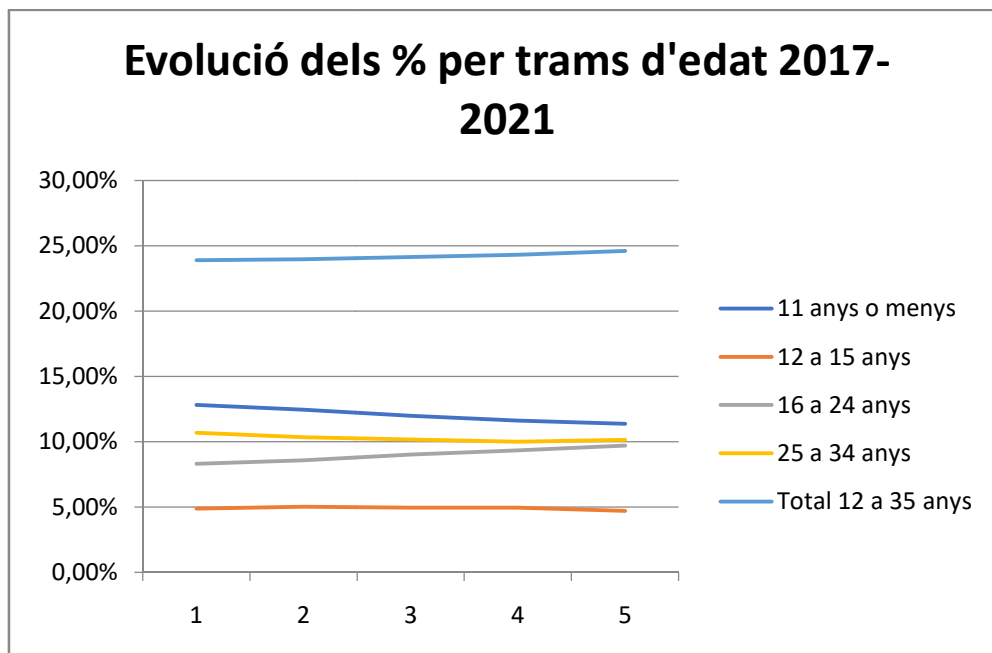
Amb dades de 2021 del padró d'habitants, el terme municipal de Sant Feliu de Llobregat té 46.101 habitants, mostrant un creixement lleuger però molt continuat en les darreres dues dècades com a mínim (39.692 habitants l'any 2001).

Dades de població per trams d'edat 2017-2021

Any	11 anys o menys	12 a 15 anys	16 a 24 anys	25 a 34 anys	Total 12 a 35 anys	Total població
2017	5674	2163	3680	4723	10566	44.207
2018	5545	2237	3829	4608	10674	44.517
2019	5386	2221	4055	4562	10838	44.885
2020	5292	2255	4259	4555	11069	45.522
2021	5246	2177	4481	4685	11343	46.101

Dades de població per trams d'edat % 2017-2021

Any	11 anys o menys	12 a 15 anys	16 a 24 anys	25 a 34 anys	Total 12 a 35 anys	Total població
2017	12,84%	4,89%	8,32%	10,68%	23,90%	100,00%
2018	12,46%	5,03%	8,60%	10,35%	23,98%	100,00%
2019	12,00%	4,95%	9,03%	10,16%	24,15%	100,00%
2020	11,63%	4,95%	9,36%	10,01%	24,32%	100,00%
2021	11,38%	4,72%	9,72%	10,16%	24,60%	100,00%



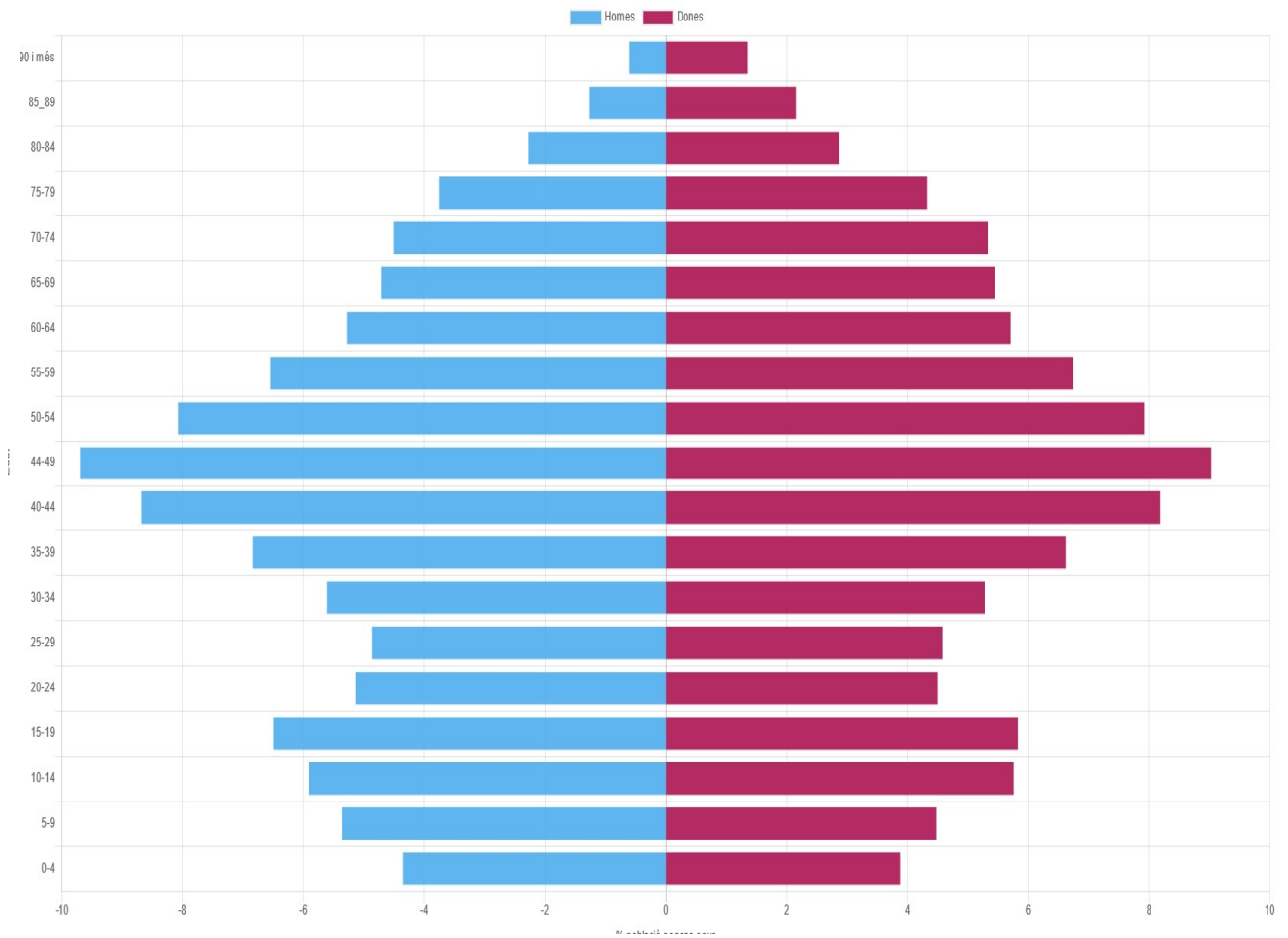


Al 2021, la població de 12 a 34 anys s'eleva a 11343 persones, un 24,6% de la població total. La tendència és de lleuger increment proporcional del col·lectiu jove sobre el total de la població, passant del 23,9% al 2017 al 24,6% al 2021.

Per trams d'edat s'observa:

- una davallada de la població infantil (en el futur població jove), del 12,8% al 2017 al 11,4% al 2021.
- La població del tram de 12 a 15 anys es manté lineal en termes proporcionals i absoluts, entorn al 5% de la població.
- L'increment més significatiu es situa al tram de 16 a 24 anys, incrementant-se en 800 persones en termes absoluts i del 8,3% al 9,7% en proporció.
- La població de 25 a 34 anys es manté també estable, amb una lleugera tendència a la davallada.

Per tant el més significatiu d'aquestes dades és l'augment del pes del grup de 16 a 24 anys, mentre que la resta de trams tendeixen a baixar o a l'estabilitat.



Piràmide de població 2021.

La piràmide de població de Sant Feliu de Llobregat 2021 es mou ens els estàndards catalans i estatals.

El gruix de la població es concentra a les franges entre els 35 i els 59 anys, en l'anomenada generació del baby boom.

Hi ha una segona tongada de mínim creixement de la natalitat visible a la franja dels 15 als 19 anys, corresponent al període previ a l'esclat de la crisi econòmica del 2008. Aquesta crisi va tenir efectes importants sobre la natalitat, i la crisi de la covid19 (2020) agreuja aquesta tendència més encara.

Per tant el pic de població jove actual es concentra en la franja dels 15 als 19 anys, i les franges més infantils tenen una significativa baixada que tindrà efectes sobre la població jove a mitjà termini.

% Habitants

Any	0-15 anys	15-64 anys	65 o més anys
2021	14,85	65,79	19,35



2020	15,3	65,41	19,29
2019	15,74	65,28	18,98
2018	16,19	65,17	18,64
2017	16,61	65,14	18,25
2016	15,75	65,38	18,87
2015	16,93	65,66	17,41
2014	15,91	66,06	18,03
2013	15,98	66,54	17,48
2012	15,91	67,26	16,83
2011	15,88	67,85	16,27
2010	15,67	69,28	15,88

Aquesta taula reflecteix un clar procés d'envelliment de la població de Sant Feliu de Llobregat, amb l'increment del 15% al 19% en 11 anys de la població de 65 anys o més, i una davallada correlativa de la població de 15 a 64 anys. En qualsevol cas, la població més jove es manté en uns percentatges estables, del voltant del 14-16%.

Any	Índex dependència juvenil
2021	22,57
2020	23,4
2019	24,11
2018	24,85
2017	25,5
2016	24,09
2015	25,79

Edat mitjana de la població segons nacionalitat

Any	Anys	EMP Total	EMP Espanyola	EMP Estrangera
2021	43,15	43,91	34,98	
2020	42,94	43,64	34,86	
2019	42,68	43,27	34,9	
2018	42,36	42,89	34,92	
2017	42,08	42,61	34,04	

Més enllà de que és una mitjana, el que reflecteixen aquestes dades és que la població amb nacionalitat no espanyola és sensiblement més jove que la població amb nacionalitat espanyola. I mentre el col·lectiu "estranger" manté una certa estabilitat al període 2017-2021,

el col·lectiu “espanyol” tendeix a créixer cada any, marcant una línia de progressiu envelliment.

4.2.2 Dades que fomenten l’emancipació

L’índex de dependència global relaciona el conjunt de la població en edat no activa (<15 anys i >64 anys) amb la població en edat activa (15-64 anys). Mesura la càrrega que per a la població en edat de treballar representa la població en edats dependents. L’indicador descriu els índex per a la població total i per a la de nacionalitat espanyola i estrangera. S’expressa en tant per cent.

Any	Índex dependència		
	Índex total	Índex espanyola	Índex dependència estrangera
2021	51,99	55,83	19,95
2020	52,89	56,63	19,73
2019	53,18	56,58	18,97
2018	53,45	56,69	18,44

Aquest índex mostra una diferència molt forta entre la població amb i sense nacionalitat espanyola, i indica sobre tot que la població sense nacionalitat espanyola es situa molt clarament en franges de població activa.

S’observa una lleugera tendència a l’escurçament de la diferència per ambdós costats, però molt probablement es deu a la baixada de la població més infantil entre la població amb nacionalitat espanyola, i a l’increment del mateix col·lectiu de població infantil entre la població sense nacionalitat espanyola.

Indicadors municipals d’habitatge de la demarcació de Barcelona (INDI_MHAB, 2019)

Amb dades de 2019 (Idescat), el nombre de persones entre 25 i 34 anys i, per tant en edat d’emancipació, és de 4.561, un 10,17% de la població; i el nombre de joves entre 15 i 24 anys, i per tant en edats d’emancipació futura, és de 4.581, un 10,21% de la població.

Cal destacar que la franja considerada en edat d’emancipació (25-34 anys), ha caigut en nombres absoluts un 36,49% en 10 anys (2009-2019), per tant una mica més d’un terç.

Al 2019 s’havien registrat 665 contractes de lloguer a Sant Feliu de Llobregat, la qual cosa suposa un 62,21% de les operacions de mercat (prop de 2/3). En els darrers 10 anys (2010-2019), l’increment de les operacions és d’un 73,18%.

L’habitatge de lloguer és per molts joves l’única de les opcions per l’emancipació, i en molts casos ni tant sols una possibilitat, degut a la correlació entre preus del lloguer i situació laboral i sous, i les condicions d’accés del mercat professional, que exigeixen llindars salarials elevats i situacions contractuals d’estabilitat.

El preu mitjà del lloguer es situa al 2019 en 816,46 €, amb un increment d'un 17,37% en 10 anys. Cal destacar que fins al 2008 va haver ja una forta pujada dels preus del lloguer, matisada després per l'esclat de la crisi econòmica i la bombolla immobiliària, amb una baixada progressiva dels preus fins al 2014, entorn als 600 € de mitjana. A partir del 2014 torna un cicle d'increment que arriba a un màxim històric al 2019.

Indicadors laborals

Mes/any	Població activa				
	16-24 anys	25-34 anys	35-44 anys	45-54 anys	55-64 anys
09/2020	1.536	3.910	8.070	6.641	3.444
06/2020	1.513	3.879	7.951	6.548	3.398
03/2020	1.499	3.873	8.036	6.606	3.429
12/2019	1.367	4.428	8.143	6.771	3.174
09/2019	1.367	4.348	8.037	6.634	3.128
06/2019	1.357	4.320	8.026	6.634	3.119
03/2019	1.360	4.391	8.077	6.683	3.160
12/2018	1.352	4.339	7.998	6.590	3.111
09/2018	1.361	4.332	7.943	6.568	3.094
06/2018	1.326	4.269	7.889	6.496	3.073
03/2018	1.324	4.270	7.916	6.521	3.093
12/2017	1.302	4.212	7.818	6.478	3.077
09/2017	1.323	4.194	7.806	6.420	3.075
06/2017	1.297	4.098	7.632	6.280	3.029
03/2017	1.281	4.132	7.706	6.391	3.091
12/2016	1.160	4.262	7.767	6.246	3.131
09/2016	1.157	4.196	7.630	6.161	3.087
06/2016	1.138	4.151	7.551	6.122	3.055
03/2016	1.158	4.202	7.638	6.174	3.089

Proporció de la població activa

La població activa registrada correspon al subgrup de la població de 16 a 64 anys activament registrada. És la que té l'edat mínima per a accedir al mercat laboral i es troba en situació d'ocupació o bé en estat d'atur o desocupació. S'analitza segons franges de 10 anys.

	16-24 anys	25-34 anys	35-44 anys	45-54 anys	55-64 anys
sep-20	7%	17%	34%	28%	15%
sep-19	6%	18%	34%	28%	13%
sep-18	6%	19%	34%	28%	13%
sep-17	6%	18%	34%	28%	13%
sep-16	5%	19%	34%	28%	14%

La proporció de població activa jove (16-34 anys) es mou al voltant del 23%-25% al període 2016-2020.

Però dintre d'aquest col·lectiu s'observa un increment del pes del tram de població activa més jove (16-24 anys), que passa del 5% al 7%, i una davallada del tram de població activa jove més madura (25-34 anys), que passa del 19% al 17%.

Població ocupada per trams d'edat

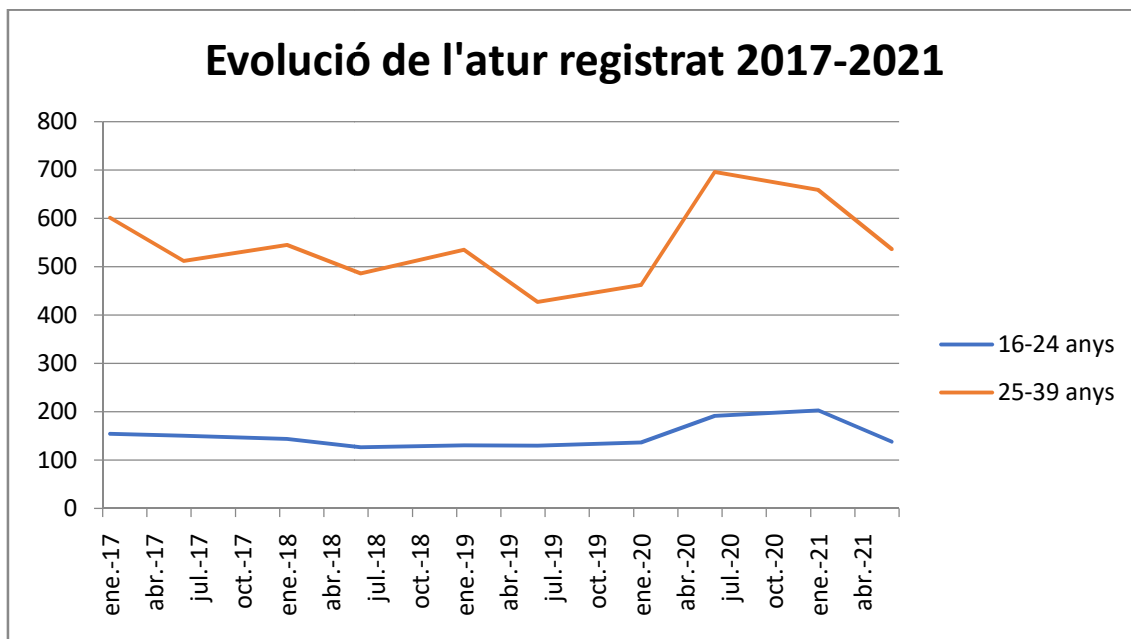
Població ocupada	16-29 anys	30-44 anys	45-54 anys	55-64 anys
mar-21	13,15%	36,89%	32,10%	17,85%
mar-20	12,84%	38,36%	31,44%	17,36%
mar-19	14,18%	39,80%	30,28%	15,74%
mar-18	13,89%	41,38%	29,73%	15,00%
mar-17	13,65%	43,50%	28,40%	14,45%
mar-16	13,21%	45,38%	27,58%	13,83%

Per interpretar aquestes dades s'ha d'afegir que al 2016 hi ha 17890 persones ocupades i al 2021 19380 persones ocupades, i per tant un increment molt significatiu de la població ocupada.

Tenint en compte aquest increment, es veu que la població ocupada jove (16-29 anys) es manté estable en termes proporcionals, i que disminueix significativament la població ocupada de 30 a 44 anys, mentre augmenta la de 45 anys en endavant.

Atur registrat per trams d'edat (Oficines de treball del SOC). Períodes de referència 2017-2021 gener i juny de cada any.

Mes/any	Persones aturades				Total
	16-24 anys	25-39 anys	40-54 anys	55-64 anys	
jun-21	138	536	812	704	2190
ene-21	203	659	884	709	2455
jun-20	192	696	871	651	2410
ene-20	137	462	705	608	1912
jun-19	130	427	639	591	1787
ene-19	131	535	676	614	1956
jun-18	127	486	645	601	1859
ene-18	144	545	773	662	2124
jun-17	151	512	762	666	2091
ene-17	155	601	892	722	2370



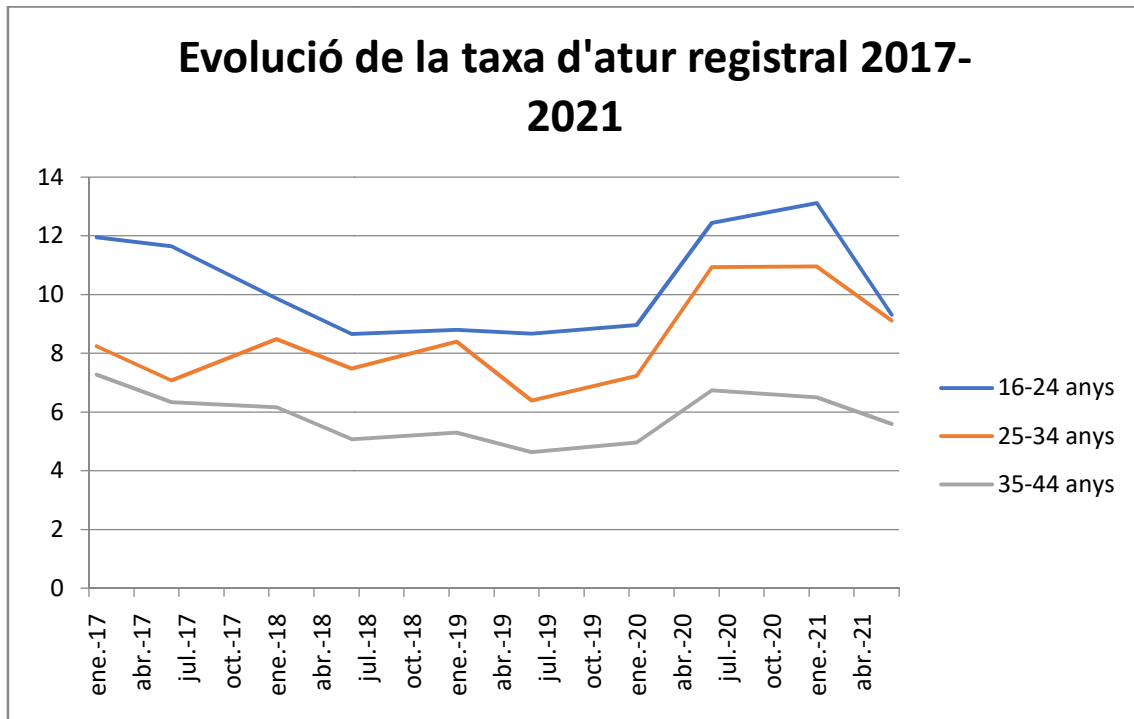
Les dades d'atur registrat mostren una tendència a l'estabilitat entorn a uns valors fixos, tret de la significativa pujada al 2020 i principis de 2021, sens dubte atribuïble a la crisi sanitària i econòmica provocada per la pandèmia de la Covid19. En qualsevol cas al llarg de 2021 tornen els valors habituals.

Cal destacar que aquestes dades reflecteixen l'atur oficial registrat al Servei d'Ocupació de Catalunya. En alguns casos hi ha persones que tot i estar en disposició de buscar feina, no es registren com a persones aturades, o no renovent la seva demanda d'ocupació.

Taxa d'atur registral

La taxa d'atur registral és la relació entre la població aturada registrada a les oficines públiques de treball i la població activa registral de 16 a 64 anys. S'analitza per grups d'edat.

Mes/any	Taxa atur				
	16-24 anys	25-34 anys	35-44 anys	45-54 anys	55-64 anys
jun-21	9,31	9,12	5,6	8,29	20,11
ene-21	13,11	10,96	6,5	8,82	20,22
jun-20	12,44	10,94	6,74	8,78	18,82
ene-20	8,97	7,23	4,97	7,05	17,36
jun-19	8,67	6,39	4,64	6,75	17,17
ene-19	8,8	8,4	5,3	6,98	17,85
jun-18	8,66	7,48	5,07	6,88	17,73
ene-18	9,87	8,48	6,16	8	19,42
jun-17	11,64	7,08	6,33	7,98	21,99
ene-17	11,95	8,24	7,27	9,33	23,47



Aquestes dades cal interpretar-les sempre tenint en compte que fan referència a l'atur oficialment registrat al Servei d'Ocupació de Catalunya.

De totes maneres, mostren tendències a significar:

- La taxa d'atur és més alta entre la població més jove (16-24 anys) en relació a la població de 34 a 44 anys, i quan l'atur puja la diferència es mou en valors que doblen la taxa d'atur.
- Al 2020 s'observa un increment de la taxa d'atur degut a la crisi econòmica i sanitària provocada per la pandèmia global de la Covid19, i aquesta pujada afecta més a la població de 16 a 34 anys, mentre que la població de 35 a 44 anys té una taxa d'atur més estable.

Persones ateses al Servei Local d'Ocupació 2018-2020

Any	16-24	25-44	45-65	Total
2020	191	225	324	740
2019	195	253	346	794
2018	143	169	195	507

Any	16-24	25-44	45-65	Total
2020	25,81%	30,41%	43,78%	100,00%
2019	24,56%	31,86%	43,58%	100,00%
2018	28,21%	33,33%	38,46%	100,00%

Al 2019 es produeix un increment molt significatiu de les persones ateses al Servei Local d'Ocupació, matisat a la baixa al 2020, degut a la situació de pandèmia.

Hi ha una proporció important de població jove, doncs més d'un 25% de la població atesa està al tram de 16 a 24 anys.

Però l'increment més significatiu es produeix al tram d'edat de 45 anys en endavant.

Persones inscrites a la borsa de treball del Servei local d'ocupació 2017-2020

	Persones			
Any	16-24	25-44	45-65	Total
2020	188	226	342	756
2019	204	283	381	868
2018	144	422	463	1.029
2017	105	431	504	1.040

	Persones			
Any	16-24	25-44	45-65	Total
2020	24,87%	29,89%	45,24%	100,00%
2019	23,50%	32,60%	43,89%	100,00%
2018	13,99%	41,01%	45,00%	100,00%
2017	10,10%	41,44%	48,46%	100,00%

En canvi, pel que fa a les persones inscrites al Servei local d'ocupació, hi ha en termes absoluts un procés de baixada de les inscripcions, tret del tram d'edat 16 a 24 anys, que puja de manera altament significativa, passant de representar el 10% de la població inscrita el 2017 al 25% al 2020.

Empreses creades amb el suport d'assessorament del servei local d'empreses

Any	16-24	25-44	45-65	Total
2020	1	14	12	27
2019	0	21	10	31
2018	0	19	11	30

De les 88 empreses creades al període 2018-2020 amb assessorament del servei local de suport a l'empresa, només una era un projecte de gent jove de menys de 25 anys, mentre que la majoria es troben al tram de 25 a 44 anys.

4.2.3 Dades sobre qualitat de vida

Serveis Socials:

Al 2017 1028 joves menors d'edat i al 2018 1051 joves menors d'edat van ser atesos pels serveis socials. Representen un 27% i 26% respectivament del total d'atencions i un 2,3% del total de la població empadronada.

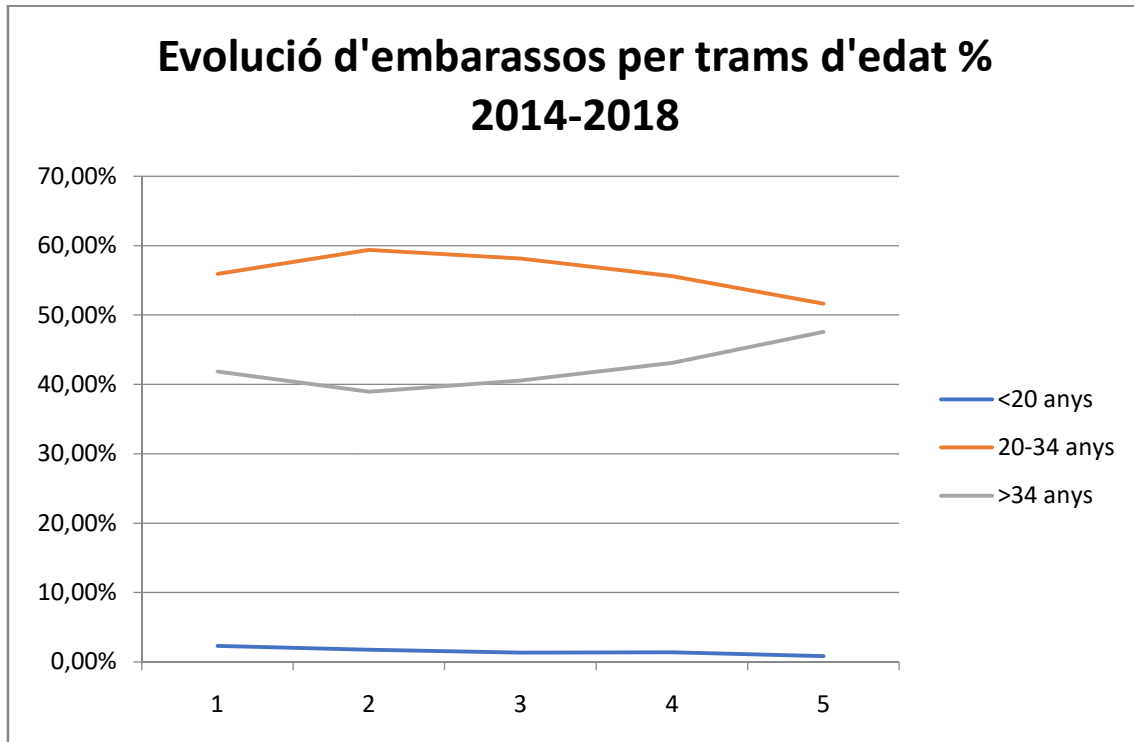
Salut:

Embarassos registrats per trams d'edat 2014-2018

Any	<20 anys	20-34 anys	>34 anys	Total
2014	11	270	202	483
2015	8	276	181	465
2016	6	261	182	449
2017	6	249	193	448
2018	3	191	176	370

Embarassos registrats per trams d'edat 2014-2018 %

Any	<20 anys	20-34 anys	>34 anys	Total
2014	2,28%	55,90%	41,82%	100,00%
2015	1,72%	59,35%	38,92%	100,00%
2016	1,34%	58,13%	40,53%	100,00%
2017	1,34%	55,58%	43,08%	100,00%
2018	0,81%	51,62%	47,57%	100,00%



Al període 2014-2018 es produeix una baixada molt important dels embarassos, i molt especialment entre la població de menys de 35 anys.

Això comporta una progressiva igualació en termes proporcionals dels embarassos entre la població de 20 a 34 anys i de 35 anys o més.

Els embarassos de menors de 20 anys són puntuals i presenten una tendència a la baixa.

Taxa de naixements

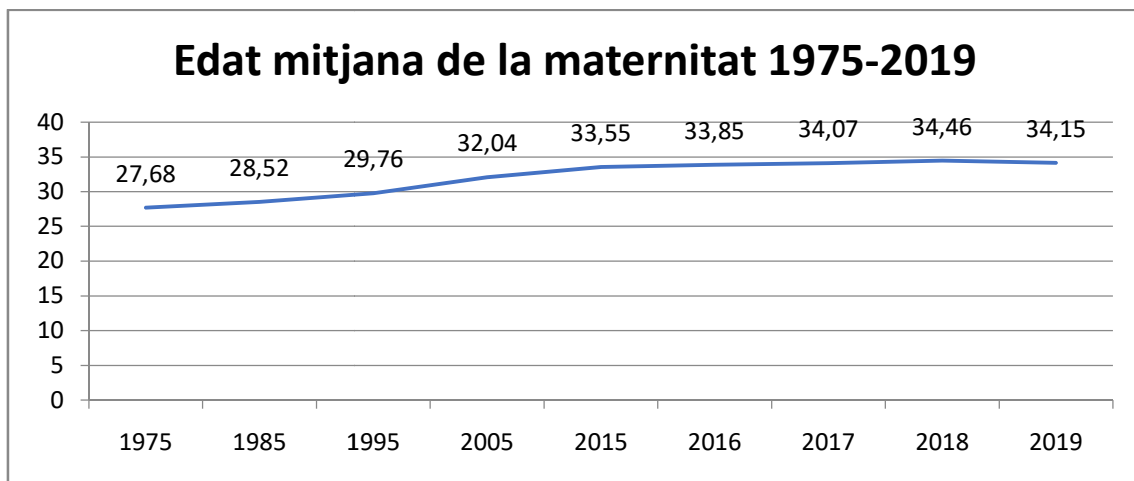
El percentatge de naixements sobre el total d'embarassos segons grups d'edat de la mare. La salut reproductiva diferencia: les menors de 20 anys, entre 20 i 34 anys (inclosos) i les majors de 34 anys.

Any	Percentatge de naixements		
	<20 anys	20-34 anys	>34 anys
2018	33,3	75,4	81,8
2017	0	81,1	85,5
2016	16,7	81,6	88,5
2015	37,5	84,4	88,4
2014	27,3	83	81,7

A més a més, cal indicar que en la majoria d'embarassos del tram de menys de 20 anys es produeix una interrupció voluntària de l'embaràs, i per tant les taxes de naixement són baixes. Les taxes de naixement dels trams 20-34 anys i 35 anys o més s'equiparen força, amb una lleugera tendència del tram més alt a una major taxa de naixements.

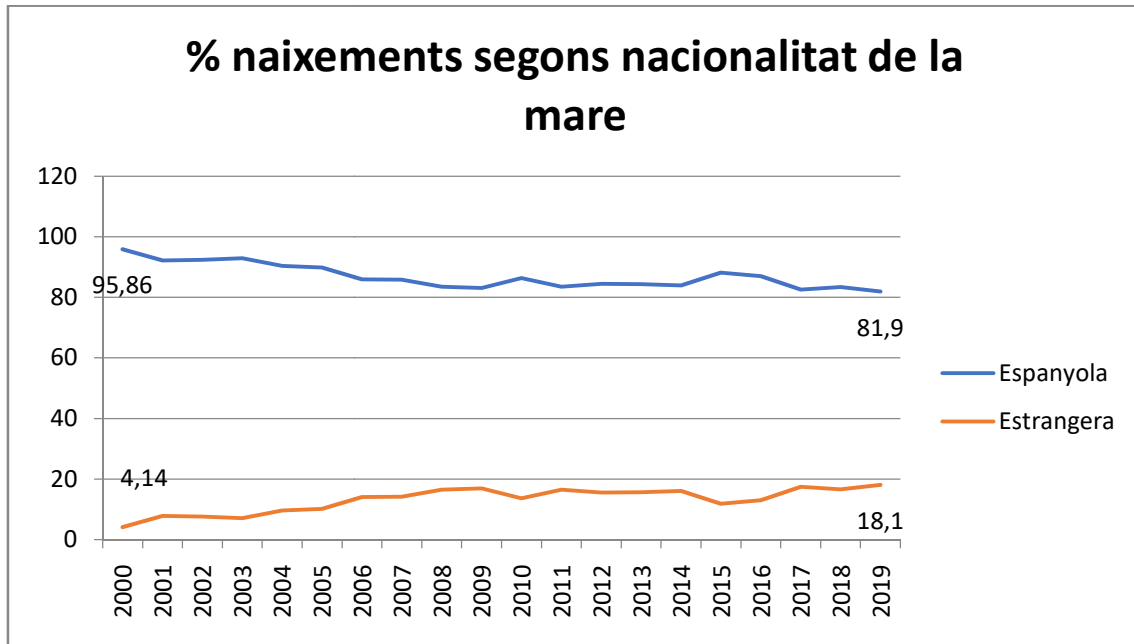
Edat mitjana de la maternitat

2019	34,15
2018	34,46
2017	34,07
2016	33,85
2015	33,55
2005	32,04
1995	29,76
1985	28,52
1975	27,68



S'observa un procés nítid d'augment de l'edat mitjana de primera maternitat, que es situa actualment als 34 anys, al llindar del que es pot considerar en una interpretació oberta població jove (12 a 35 anys).

Sense poder establir una correlació exacta, la sociologia i demografia apunten a factors com les dificultats d'emancipació, les condicions de vida i les dificultats de conciliació professional i familiar amb la incorporació de la dona al mercat laboral com elements clau en aquest procés.



D'altra banda, aquest gràfic reflecteix el creixent pes demogràfic de la població diversa a Sant Feliu de Llobregat.

Són dades a tenir en consideració al present i al futur, en la mesura que la població jove cada vegada tindrà una conformació més diversa pel que fa als orígens, en primeres, segones o terceres generacions. Això trenca la dualitat tradicional fins a la darrera dècada del passat segle XX de les arrels autòctones catalanes i les arrels d'altres parts de l'estat, per anar a una configuració d'arrels molt més complexa i global, i que té fortes conseqüències a totes les dimensions de la perspectiva sociològica, començant per la interculturalitat.

Estructura i evolució de la població jove a Sant Feliu de Llobregat



Amb dades de 2021 (padró d'habitants), el terme municipal de Sant Feliu de Llobregat té 46.101 habitants, mostrant un creixement lleuger però molt continuat en les darreres dues dècades com a mínim (39.692 habitants l'any 2001).



La població de 12 a 34 anys s'eleva a 11.343 persones, un 24,6% de la població total. La tendència és de lleuger increment proporcional del col·lectiu jove sobre el total de la població, passant del 23,9% al 2017 al 24,6% al 2021



La població del tram de 12 a 15 anys es manté lineal en termes proporcionals i absoluts, entorn al 5% de la població. L'increment més significatiu es situa al tram de 16 a 24 anys, incrementant-se en 800 persones en termes absoluts i del 8,3% al 9,7% en proporció.



El 8,4 % dels joves tenen nacionalitat estrangera el 2021, proporció força inferior que a Catalunya (23,5 %). El principal origen dels joves de nacionalitat estrangera és el Marroc, seguit de la Xina i Romania.



La població amb nacionalitat no espanyola és sensiblement més jove 34,98 que la població amb nacionalitat espanyola 43,91 atenent a l'edat mitjana de la població.



4.3 Aportacions del cos tècnic a les polítiques de Joventut

Educació

Situació actual

La tècnica expressa que tenen una bona i regular relació amb instituts i escoles de secundària i postobligatòria; així com una relació molt regular amb les entitats de lleure (activitats al llarg del curs, casals, etc.). També compten amb un programa municipal d'activitats educatives molt consolidat.

Per últim, explica que hi ha una relació i comunicació activa amb les famílies dels joves a través d'AMPA i AFA, però mitjançant canals no oficials (whatsapp).

Model ideal

L'ideal seria disposar de més canals de comunicació i participació, i més coordinació. D'aquesta manera el departament podria ajustar-se a les necessitats i propostes del joves.

Amb un espai estable de trobada amb aquest col·lectiu, es podria saber quines són les mancances reals dels joves a nivell educatiu que pot oferir el municipi, tant quant a l'educació formal com a la informal, per a poder implantar diferents actuacions i serveis.

El que hauríem d'oferir i incorporar

Des del Departament es considera que cal disposar de canals de comunicació més directes, més propers i més regulars. També s'ha de començar a treballar sobre projectes que se sap que funcionen i que implicaran als joves: consell d'adolescents, consell educatiu de ciutat, etc. Cal crear una xarxa postobligatòria, és a dir, mantenir el seguiment de tot aquest jovent després de la seva etapa educativa reglada.

Habitatge

Situació actual

La tècnica explica que actualment s'ofereix orientació i informació a nivell d'Habitatge des de l'Oficina Local d'Habitatge. També s'informa de les diferents promocions HPO, etc.

Hi ha una nova promoció HPO on la 3a Planta està destinada als joves. També es farà una futura incorporació d'HPO on la 4a Planta també es destini als menors de 35 anys.

Model ideal

L'ideal seria la creació d'una línia d'ajuts per l'emancipació dels joves. També seria molt interessant disposar d'un espai per compartir i expressar les mancances i necessitats a nivell d'habitatge des del col·lectiu jove.

El que hauríem d'oferir i incorporar

Cal instaurar oportunitats d'habitatge pels joves que han migrat sols i han fet la majoria d'edat a Sant Feliu, perquè no hagin de marxar del municipi. També és necessari comptar amb espais



de trobada entre el jovent per crear una xarxa de col·laboració i informació dels diferents ajuts disponibles en matèria d'emancipació i habitatge. Per últim, cal crear un programa d'habitatge entre joves que necessiten habitatge i persones grans soles que disposen d'habitatge però manca companyia.

Innovació

Situació actual

El tècnic explica que actualment hi ha dos espais d'innovació diferenciats: el que seria l'espai d'emprenedoria jove; i l'espai més reivindicatiu d'emprenedoria social, la part més militant.

El primer se centra en l'acompanyament i acceleració a l'emprenedoria jove de base TIC (videojocs, esports, audiovisual, RV/RA,...).

El segon es basa en l'acompanyament i assistència a projectes d'innovació social, moviments, plataformes liderats per persones joves (gestió, fundaraising, recerca de patrocinis...).

També s'està impulsant un projecte nou (Moneda social).

Model ideal

Seria una situació desitjable disposar d'una xarxa d'intercanvi de coneixements, sabers i experiències entre iguals.

El que hauríem d'oferir i incorporar

Es necessita més difusió i comunicació dels programes que s'ofereixen des del departament d'innovació. Els joves són un col·lectiu ideal per fer les coses d'una altra manera. S'han d'aprofitar per conceptualitzar i testejar serveis. Cal, doncs, una co-producció i una combinació entre els projectes META (d'Innovació) i Cocreant (de Joventut).

Per últim, es considera necessari incorporar mecanismes de col·laboració entre el jovent per tal que facin seus els espais de trobada.

Ciutadania i procedències diverses

Situació actual

S'ofereix un servei d'orientació per als nouvinguts.

Dins de l'equip hi ha la figura de la tècnica en dinamització cívica per a l'emancipació juvenil, referent dels joves que han migrat sols.

L'Ajuntament ha contractat a 7 joves que han migrat sols, un d'ells com a dinamitzador juvenil i coreferent de la xarxa antirumors.

Tanmateix, en l'elaboració de la Planificació Estratègica Intercultural que hi ha en marxa es contempla el col·lectiu específic de joves com un grup d'intervenció i dinamització del fet intercultural.



Des del Programa de Solidaritat i Cooperació es contempla intervenir amb el col·lectiu juvenil especialment amb tallers i activitats de sensibilització en espais d'educació formal.

La tècnica explica que es fa un treball transversal en matèria de serveis socials segons projectes, difusió d'activitats, etc.

Des del Servei de Primera Acol·lida s'atén a les persones migrants amb necessitat d'orientació i assessorament sense contemplar grups d'edat.

Model ideal

Des del Programa de Solidaritat i Cooperació es podria ampliar l'espectre d'intervenció a espais no formals i informals per treballar amb joves els valors de la solidaritat i la cooperació.

Així mateix, la Planificació Estratègica Intercultural ha d'incloure estratègies i accions per consolidar la perspectiva intercultural entre el col·lectiu jove del municipi.

També es considera que calen espais de trobada en la diversitat on es reconegui la diversitat sexual i de gènere, d'origen, religiosa, ètnica, capacitats diverses, etc. Cap persona s'hauria de sentir sola o marginada per les diferències que presenta davant de la majoria. Valorar la riquesa de la diversitat.

El que hauríem d'oferir i incorporar

Des del Programa de Solidaritat i Cooperació cal incloure activitats als diferents espais no formals i informals per treballar amb joves els valors de la solidaritat i la cooperació.

Cal que Migracions i Pla de Joventut estiguin en consonància i tinguin línies d'acció en la mateixa direcció. Per exemple, l'Ajuntament ha contractat a 7 joves que han migrat sols i ha estat una experiència molt positiva.

La Planificació Estratègica Intercultural ha d'incloure estratègies i accions per aterrar la perspectiva intercultural entre el col·lectiu jove del municipi.

Cal incloure i promoure la cultura d'aliments saludables (projecte espais comestibles).

Esports

Situació actual

La tècnica explica que hi ha molta activitat esportiva federada, reglada, organitzada, però manca l'impuls i suport en l'activitat esportiva NO federada.

També falta representació femenina en l'àmbit de l'esport.

Model ideal

L'ideal seria oferir activitats més transversals per fomentar activitats lúdiques, culturals, etc. per diferents tipologies de joves.



El que hauríem d'oferir i incorporar

Cal oferir activitats esportives no federades, més adreçades al lleure i la socialització. També és important incorporar mesures d'integració de les dones a l'esport.

Discapacitat

Situació actual

S'explica que hi ha una mancança de suport en les activitats de joventut per a les persones amb discapacitat psíquica lleu.

El que hauríem d'oferir i incorporar

És important i necessari incorporar una figura de suport per a la integració de joves amb discapacitat psíquica lleu en les activitats i grups de joventut.

Salut Pública

El que hauríem d'oferir i incorporar

Promoció i prevenció de la salut. Creació de la taula jove de salut

Comerç i Promoció Econòmica

Situació actual

Programes de formació de transició al treball. SLO, Emprenedoria, comerç i teixit econòmic.

Model ideal

Des de comerç cal incentivar promocions exclusives. També seria bo disposar de grups de treball entre joves i comerços per tal de posar en comú i compartir les necessitats d'ambdues parts.

Cal professionalitzar el comerç (veure'l com a opció professional), mitjançant elmentoratge, conèixer el comerç de la mà del comerciant, etc.

Es podria crear un carnet jove municipal a través del qual es vehicularien avantatges i promocions a les persones joves (Espai Comerç Jovapp)

L'ideal seria aconseguir la participació dels joves en tots els programes i projectes de promoció econòmica.

El que hauríem d'oferir i incorporar



Treball conjunt amb Joventut en la diagnosi, planificació i gestió del projectes i programes de promoció econòmica. Si es disposa del Consell de Joventut, disposar d'aquest òrgan de participació per poder tractar temes en matèria de promoció econòmica i comerç.

Pacte de Ciutat

Situació actual

S'ha fet un grup de treball dels ODS: El marc dels ODS i l'Agenda 2030 per encabir les polítiques, serveis i activitats de Joventut.

Model ideal

L'escenari desitjable seria aprofundir amb el grup de treball dels ODS en les oportunitats que ofereix l'A2030 i els ODS en l'articulació de les polítiques, serveis i activitats de joventut. Explorar com contribueix el jovent en la consecució d'aquests objectius.

Caldria elaborar el disseny, la implementació i l'avaluació de les polítiques, serveis i activitats que s'ofereixen des de joventut en clau ODS, i destacar com contribueix el jovent als ODS.

El que hauríem d'oferir i incorporar

Cal incorporar un espai de reflexió i debat sobre l'Agenda 2030 i els ODS en l'elaboració del Pla Jove.

Cultura

Situació actual

Des de difusió cultural es prioritza el suport i la promoció dels artistes emergents, mitjançant la inclusió en la programació cultural del municipi (música, arts escèniques i plàstiques), accions específiques (TransArt, Sant Feliu Sona) així com el suport tècnic o logístic (espais d'assaig, préstec de backline, etc). Es treballa d'una manera estreta amb el departament de Joventut. Promoció i suport als joves creadors locals (TransArt, programació musical, exposicions, assajos, etc).

Model ideal

L'ideal seria que cultura tingués vincles transversals amb la resta d'àrees, entre elles, joventut. També hauria d'haver una difusió cultural més àmplia, amb una programació regular estable dedicada a artistes emergents. L'escenari ideal seria la creació i manteniment d'un catàleg online d'artistes emergents, i un establiment de xarxes de col·laboració amb altres agents culturals comarcals (programadors, entitats, administracions).

El que hauríem d'oferir i incorporar

Cal obrir un servei d'assessorament integral per a joves creadors (producció, jurídic, suport tècnic, promoció cultural), així com una eina de difusió online que permeti la creació d'una xarxa comarcal per a la promoció i impuls a la creació jove.

5. Fase 2: Propostes i Prioritats

5.1 Principals propostes per bloc temàtic

A continuació es presenta per cada bloc temàtic les principals propostes, tenint en compte que els següents quadres recullen la informació integrada i revisada de totes les sessions de participació i on s'han agrupat aquelles propostes coincidents o que representen un mateix àmbit d'actuació.

BLOC 1: EMANCIPACIÓ: HABITATGE, TREBALL I CONDICIONS DE VIDA FORMACIÓ

- Augmentar l'oferta de formació professional i de cicles formatius a la ciutat, tenint en compte també l'oferta formativa en idiomes i altres àmbits diversos com E-esports amb col·laboració de les entitats .
- Incorporar cursos i pràctiques professionals públiques per adquirir experiència per al món privat.
- Més informació sobre sortides i opcions professionals per a les diferents carreres i FPs.
- Suport i assessoria legal per facilitar la convalidació i homologació d'estudis i titulacions obtingudes a un altre país.
- Zones de wifi públic a tot el municipi i ampliació d'horaris als espais públics destinats a l'estudi.

TREBALL

- Crear un espai de comunicació amb ofertes laborals adreçades al públic jove i on els joves també es puguin donar a conèixer professionalment.
- Que l'Ajuntament actuï com a facilitador per a que els joves del municipi puguin realitzar pràctiques professionals a empreses del municipi i que esdevingui un promotor de treball juvenil facilitant una borsa de treball especialitzada en joves com per exemple en els actes de ciutat com Fires, Festes, etc.
- Estudis de mercats per poder analitzar la situació, comunicar-lo i posar-lo en funcionament.
- Promoure nous espais de coworking, xarxes d'innovació, esdeveniments o centres de negoci vinculats i relacionats amb el Casal de Joves.
- Espai d'orientació laboral amb la visita de referents per incentivar als joves.
- Incentius en forma d'avantatge fiscal per a les empreses que contractin joves amb contracte indefinit.
- Campanyes de sensibilització a empreses i particulars per conscienciar sobre el

racisme estructural.

- Augmentar el suport i assessoria per a la recerca de feina fomentant el suport a joves emprenedors i a projectes innovadors.

CONDICIONS DE VIDA

- Més suport psico-emocional per als joves.
- Establir un programa per informar als joves de tot allò necessari per poder-se emancipar.
- Bonificacions i descomptes per a joves en l'ús del transport públic.
- Ajuts econòmics als joves en risc d'exclusió en forma de xecs d'alimentació o ajuts en la despesa energètica
- Promoure canals de comunicació i d'informació sobre ajudes econòmiques per als joves en procés d'emancipació.
- Ajudes i subvencions a problemes reals adequats a les necessitats i realitats dels i les joves del municipi.

HABITATGE

- Augmentar el parc públic d'habitatge social destinat a joves i a famílies amb risc d'exclusió social.
- Fomentar micro-préstecs per pagar les fiances i els mesos per avançat d'un habitatge de lloguer a joves estudiants o amb treball precari.
- Ajuts fiscals per la compra del primer habitatge.
- Fomentar el co-habitatge entre joves amb avantatges fiscals.
- Creació d'una residència d'estudiants al municipi per poder rebre estudiants de tot arreu amb l'enriquiment que això suposa pel municipi.
- Crear una eina que permeti posar en contacte gent que vulgui compartir pis.
- Donar suport a polítiques que no permetin l'especulació dels bancs.
- Normativa municipal dels requisits que pot exigir un propietari per decidir si accepta un inquilí.

BLOC 1	FORMACIÓ	5
	TREBALL	8
	CONDICIONS DE VIDA	6
	HABITATGE	8
	Total propostes	27

A continuació presentem les propostes que han sortit de manera repetida en els tallers i que ha generat més coincidències en el propòsit del bloc.

PROPOSTES COINCIDENTS EN LES SESSIONS	
FORMACIÓ	<ul style="list-style-type: none"> • Augmentar l'oferta de formació professional i de cicles formatius a la ciutat, tenint en compte també l'oferta formativa en idiomes i altres àmbits diversos com E-esports amb col·laboració de les entitats
TREBALL	<ul style="list-style-type: none"> • Que l'Ajuntament actuï com a facilitador per a que els joves del municipi puguin realitzar pràctiques professionals a empreses del

	<p>municipi i que esdevingui un promotor de treball juvenil facilitant una borsa de treball especialitzada en joves com per exemple en els actes de ciutat com Fires, Festes, etc.</p> <ul style="list-style-type: none">• Augmentar el suport i assessoria per a la recerca de feina fomentant el suport a joves emprenedors i a projectes innovadors.
CONDICIONS DE VIDA	<ul style="list-style-type: none">• Promoure canals de comunicació i d'informació sobre ajudes econòmiques per als joves en procés d'emancipació.
HABITATGE	<ul style="list-style-type: none">• Augmentar el parc públic d'habitatge social destinat a joves i a famílies amb risc d'exclusió social.



BLOC 2 OCI, HÀBITS I RELACIONS SOCIALS

OCI NOCTURN

- Ampliar l'oferta d'oci nocturn per a joves habilitant espais públics com per exemple sales polivalents de concerts a preus assequibles i potenciar activitats lúdiques i esportives nocturnes.
- Fomentar l'oci privat facilitant permisos a bars musicals i discoteques per a diferents franges d'edats i on el consum d'alcohol estigues restringit als menors d'edat.
- Facilitar de manera progressiva l'accés dels menors a l'oci nocturn.
- Espais nocturns per fomentar l'esport amb l'organització de diferents tornejos. Obrir poliesportius i piscines a la nit.
- Lavabos públics per no dependre sempre dels establiments privats i del consumisme associat a ells.
- Cursos de sensibilització a la Policia Local per ser més respectuosos amb el jovent.

OCI ALTERNATIU I SALUDABLE

- Programar més festes o celebracions de caire municipal durant tot l'any adreçades al públic jove.
- Facilitar recursos econòmics i d'espais gratuïts a les entitats joves del municipi per fomentar la cultura popular i proposar activitats per a joves en la programació de festes.
- Potenciar els esdeveniments esportius, augmentant l'oferta i millorant els espais existents. (per exemple renovació del SkatePark, arranjar la xarxa per practicar voleibol a la 8 de març, incorporar taules de pingpong, pistes de pàdel públiques, etc...)
- Crear trobades i esdeveniments esportius entre escoles i Instituts de Sant Feliu per potenciar l'exercici físic i afavorir les relacions entre gent jove.
- Creació d'un campus d'estiu de e-sport i millorar les instal·lacions de e-sports.
- Generar espais d'interacció social entre joves de diferents municipis a través de festes populars, de cultura, de tornejos esportius, etc.
- Creació d'espais de trobada per a joves amb activitats culturals, tallers o tipus biblioteca no silenciosa amb cafeteria.
- Patis Oberts com espais de jocs saludables.
- Parcs amb una mirada més adreçada als joves i no només als infants.
- Augmentar la presència d'agents cívics en comptes de policia en els espais on es troben els i les joves.
- Facilitar la connexió de Sant Feliu amb Collserola i habilitar més espais verds per la pràctica esportiva i per fer passejades, rutes i itineraris.

HÀBITS SALUDABLES I SALUT MENTAL

- Disposar d'un servei de suport psicològic per als joves en el Casal i millorar les ajudes psicològiques en els centres educatius. Fomentar la comunicació dels recursos que ja existeixen en l'àmbit de la salut mental.
- Ajuts econòmics per a l'accés de teràpia psicològica
- Cursos i campanyes de sensibilització adreçades als docents dels instituts de les problemàtiques de la salut mental.
- Promoure activitats amb hàbits saludables (torneig d'esport, pràctica esportiva, ...)

Proposta d'accions o xerrades

- Informació real sobre drogues i alcohol.
- Campanyes de sensibilització sobre el consum de drogues.
- Xerrades sobre salut mental: estrès, malalties mentals, trastorns, etc.
- Xerrades sobre la higiene del son
- Xerrades sobre el funcionament general del cos, sobre com evitar malalties i de primers auxilis.
- Xerrades sobre formes realistes i accessibles per aconseguir uns bons hàbits d'estudi
- Xerrades d'orientació sobre el futur de la gent jove
- Curs d'orientació per tenir eines davant del masclisme, la sexualitat, etc.
- Xerrades sobre el perill de les xarxes socials

CASAL DE JOVES COM ESPAI REFERENT DE TROBADA DELS JOVES

- Programació pròpia del casal de joves (monòlegs, teatre, concerts, ...)
- Promoure que les entitats joves puguin fer actes amb gratuïtat de l'espai, facilitant tràmits, recursos i comunicació de l'organització d'activitats.

Accions a desenvolupar des del Casal

- Karaoke amb sales insonoritzades i separades per poder anar amb grups d'amics.
- Habilitar una pantalla al Casal de Joves per veure esdeveniments esportius.
- Promoure un concurs anual de grups musicals emergents de Sant Feliu
- Paintball
- Sessions de cinema a l'aire lliure (cinema a la fresca) amb propostes dels joves
- Aconseguir la llicència per jugar al joc de rol màgic.
- Recuperar l'Okupa la nit
- Crear uns premis juvenils

Sobre la gestió del bar del Casal de Joves

- Bar del casal amb treballadors menors de 30 anys
- Bar del casal amb una visió de cobrir les necessitats dels i les joves i amb preus assequibles.

COMERÇ PER A JOVES "SANT FELIU CENTRE COMERCIAL"

- Construcció d'un centre comercial a Sant Feliu (Splau o Finestrelles)
- Ampliar l'oferta de restauració
- Potenciar i facilitar el creixement de l'eix comercial de Sant Feliu
- Creació d'una sala recreativa (màquines Arcade)
- Carnet municipal de descomptes per a joves

Tipologia de comerços que demanen els joves:

- ✓ Llibreria
- ✓ Roba juvenil
- ✓ Videojocs

- ✓ Botigues de tot a 1 € només per menors
- ✓ Botiga o mercat periòdic de merchandising de pel·lícules i sèries populars

COMUNICACIÓ ADREÇADA ALS JOVES

- Millorar els canals de comunicació amb els joves i les seves entitats, fomentar la comunicació a través de les xarxes socials.
- Millorar l'estructura de pàgina web per tal que els joves puguin estar informats del que es programa a la ciutat.
- Millorar els directes dels plens de l'Ajuntament.

BLOC 2	OCI NOCTURN	6
	OCI ALTERNATIU I SALUDABLE	11
	HÀBITS SALUDABLES I SALUT MENTAL	13
	CASAL DE JOVES COM ESPAI REFERENT DE TROBADA DELS JOVES	12
	COMERÇ PER A JOVES "SANT FELIU CENTRE COMERCIAL"	6
	COMUNICACIÓ ADREÇADA ALS JOVES	3
	Total propostes	51

A continuació presentem les propostes que han sortit de manera repetida en els tallers i que ha generat més coincidències en el propòsit del bloc.

PROPOSTES COINCIDENTS EN LES SESSIONS	
OCI NOCTURN	<ul style="list-style-type: none"> • Ampliar l'oferta d'oci nocturn per a joves habilitant espais públics com per exemple sales polivalents de concerts a preus assequibles i potenciar activitats lúdiques i esportives nocturnes. • Fomentar l'oci privat facilitant permisos a bars musicals i discoteques per a diferents franges d'edats i on el consum d'alcohol estigues restringit als menors d'edat.
OCI ALTERNATIU I SALUDABLE	<ul style="list-style-type: none"> • Programar més festes o celebracions de caire municipal durant tot l'any adreçades al públic jove. • Facilitar recursos econòmics i d'espais gratuïts a les entitats joves del municipi per fomentar la cultura popular i proposar activitats per a joves en la programació de festes. • Potenciar els esdeveniments esportius, augmentant l'oferta i millorant els espais existents. (per exemple renovació del SkatePark, arranjar la xarxa per practicar voleibol a la 8 de març, incorporar taules de pingpong, pistes de pàdel públiques, etc...)
HÀBITS SALUDABLES I SALUT MENTAL	<ul style="list-style-type: none"> • Disposar d'un servei de suport psicològic per als joves en el Casal i millorar les ajudes psicològiques en els centres educatius. Fomentar la comunicació dels recursos que ja existeixen en l'àmbit de la salut mental.

	<ul style="list-style-type: none">• Ajuts econòmics per a l'accés de teràpia psicològica• Xerrades sobre salut mental: estrès, malalties mentals, trastorns, etc.
CASAL DE JOVES COM ESPAI REFERENT DE TROBADA DELS JOVES	<ul style="list-style-type: none">• Promoure que les entitats joves puguin fer actes amb gratuïtat de l'espai, facilitant tràmits, recursos i comunicació de l'organització d'activitats.
SANT FELIU DENTRE COMERCIAL	<ul style="list-style-type: none">• Construcció d'un centre comercial a Sant Feliu (Splau o Finestrelles)• Ampliar l'oferta de restauració.• Potenciar i facilitar el creixement de l'eix comercial de Sant Feliu.• Creació d'una sala recreativa (màquines Arcade)

BLOC 3 ESPERIT CRÍTIC, DIVERSITAT, FEMINISMES, MEDI AMBIENT, ODS

MEDI AMBIENT I SOSTENIBILITAT

- Promoure consciència mediambiental als negocis, empreses i organitzacions de Sant Feliu, de la mateixa manera que es fa en els centres educatius.
- Control del compliment de les empreses envers les normatives mediambientals amb mesures de control i indicadors per donar visibilitat el compliment de les normatives i amb penalitzacions en matèria de gravàmens fiscals als incompliments.
- Adequar el casal de joves i fer-lo més amable i sostenible ambientalment (contenidors de reciclatge, eines d'estalvi energètic, etc.)
- Millorar els parcs i ampliar zones verdes, renovar fonts d'aigua potable, augmentar papereres amb cendres.
- Pipicans més grans i facilitar bosses per recollir els excrements dels gossos.
- Habilitar zones recollida de residus en els espais naturals amb més interacció de joves.
- Organitzar jornades solidàries de neteja de boscos a Collserola.
- Creació de rutes i itineraris saludables.
- Plantar arbres i vegetació a les zones descuidades per tenir més espais verds.
- Campanya de sensibilització als comerços del municipi per participar en el sistema d'aprofitament alimentari tipus "TooGood to Go"
- Creació de mercats de segona mà per fomentar el reaprofitament.
- Promoure botigues o mercats periòdics de productes ecològics i de venda a granel.
- Mobilitat sostenible amb més carrils bicis per tota la ciutat, carregador de patinets elèctrics i habilitar un servei de lloguer públic per a patinets elèctrics i bicicletes.
- Punt de càrrega i de connectivitat, ampliant els punts de wifi gratuït i de cobertura mòbil a tota la ciutat i amb zones de càrrega de mòbil.
- Instal·lació de plaques solars a espais públics e incentivar a les comunitats veïnals perquè gradualment ho incorporin.
- Instal·lació de fanals que funcionin amb llum solar.
- Que tots els edificis públics tinguin plaques fotovoltaïques.
- Aplicar un sistema de recompensa per netejar els carrers de manera voluntària.
- Crear una màquina de reciclatge que et recompensi, per exemple amb targetes de transports, tenint en compte la quantitat reciclada

ESPERIT CRÍTIC

- Campanyes d'informació sobre els drets dels joves.
- Impulsar un consell o espai de joves no acompanyats que puguin fer sensibilització a les escoles.
- Campanya sobre estereotips.
- Garantir que els òrgans de seguretat no formin part de l'extrema dreta.
- Utilitzar la jove app com una eina de foment del consum responsable a la ciutat. Amb descomptes i moneda pròpia.
- Habilitar espais on els joves puguin expressar les seves opinions, com per exemple grafittis.
- Fomentar el diàleg entre els dos Sant Felius que no es parlen pel tema festes majors i cultivar el sentiment de pertinença de Sant Feliu.
- Iniciar alguna festa a Sant Feliu on el Leitmotiv sigui una festa LGTBI i antiracista perquè amb els anys sigui una tradició.

DIVERSITAT

- Trobades entre escoles i instituts i centres com el Mirabolà per treballar la diversitat.
- Obrir a la ciutadania l'espai del Mirabolà per tal de donar a conèixer la gent que hi viu i la feina que allà es fa.
- Incloure oferta de lleure a les escoles de primària amb perspectiva antiracista.

FEMINISME

- Pla d'ocupació per a dones joves en risc d'exclusió.
- Fomentar la paritat a través de bonificacions a les empreses.
- Fomentar el futbol femení a través d'ajudes i campanyes de sensibilització.
- Ampliar els punts liles permanents a espais estables i en major incidència en esdeveniments, festes majors i en concerts.
- Punts d'ajuda per a persones assetjades 24h
- Dispensadors de kits de primera necessitats femenines en els lavabos públics
- Millorar l'enllumenat de les zones conflictives i punts negres de Sant Feliu.
- Augmentar la seguretat en els entorns de les discoteques perquè siguin espais segurs per a les dones, pel col·lectiu LGTBI+ i per a totes les persones vinguin d'on vinguin
- Xerrades per informar sobre el feminisme i les conseqüències tant negatives que té l'homofòbia.
- Xerrades per informar sobre el feminisme i les conseqüències del masclisme.
- Generar accions de suport a les xarxes de feminisme jove actives al municipi.
- Accions de sensibilització LGTBI+, educació sexual, noves masculinitats fora de dates senyalades.
- Tallers d'autodefensa feminista.
- Cartells a la via pública per erradicar l'homofòbia i el masclisme.

BLOC 3	MEDI AMBIENT I SOSTENIBILITAT	19
	ESPERIT CRÍTIC	8
	DIVERSITAT	3
	FEMINISME	14
	Total propostes	44

A continuació presentem les propostes que han sortit de manera repetida en els tallers i que ha generat més coincidències en el propòsit del bloc.

PROPOSTES COINCIDENTS EN LES SESSIONS	
MEDI AMBIENT I SOSTENIBILITAT	<ul style="list-style-type: none"> • Millorar els parcs i ampliar zones verdes, renovar fonts d'aigua potable, augmentar papereres amb cendres. • Pipicans més grans i facilitar bosses per recollir els excrements dels gossos. • Mobilitat sostenible amb més carrils bicis per tota la ciutat, carregador de patinets elèctrics i habilitar un servei de lloguer

	<p>públic per a patinets elèctrics i bicicletes.</p> <ul style="list-style-type: none"> • Punt de càrrega i de connectivitat, ampliant els punts de wifi gratuït i de cobertura mòbil a tota la ciutat i amb zones de càrrega de mòbil. • Instal·lació de plaques solars a espais públics e incentivar a les comunitats veïnals perquè gradualment ho incorporin. • Instal·lació de fanals que funcionin amb llum solar.
ESPERIT CRÍTIC	<ul style="list-style-type: none"> • Utilitzar la jove app com una eina de foment del consum responsable a la ciutat. Amb descomptes i moneda pròpia.
DIVERSITAT	
FEMINISME	<ul style="list-style-type: none"> • Ampliar els punts liles permanents a espasi estables i en major incidència en esdeveniments, festes majors i en concerts. • Punts d'ajuda per a persones assetjades 24h • Millorar l'enllumenat de les zones conflictives i punts negres de Sant Feliu. • Xerrades per informar sobre el feminisme i les conseqüències del masclisme • Accions de sensibilització LGTBI+, educació sexual, noves masculinitats, etc, fora de dates senyalades.



BLOC 4 LA POST PANDÈMIA I EL SEU IMPACTE

- Millora la relació amb el departament de Cultura per facilitar la realització d'activitat per part de les entitats juvenils en les mateixes condicions.
 - Tallers a les escoles de "que hem après de la pandèmia"
 - Més espais d'ebargo a la Salut
 - Tenir uns objectius "postpandèmia" per Sant Feliu, que hem après i com podem millorar després de la pandèmia.
 - Atendre als joves en funció de les necessitats i les edats, crear subcategories de joves en relació a la seva atenció.
 - Crear un Consell de joves tenint en compte la diversitat d'edats.
-

BLOC 4	LA POST PANDÈMIA I EL SEU IMPACTE	6
---------------	---	----------

PROPOSTES COINCIDENTS EN LES SESSIONS

- Crear un Consell de joves tenint en compte la diversitat d'edats. (aquesta proposta ha sortit en diferents ocasions però no sempre en el mateix bloc)

BLOC 5 ALTRES PROPOSTES COMPLEMENTÀRIES

- Ampliar horaris de la biblioteca.
 - Crear espais i sales d'estudi adients amb horaris amplis i silenci.
 - Necessitat d'una gran plaça per a festes i actes populars
 - Pàrquing gratuït a la zona del centre
 - Promoure la Nau buida de Can Bertrand com un nou equipament per la ciutat
-

BLOC 5	ALTRES PROPOSTES COMPLEMENTÀRIES	6
---------------	---	----------

Després del procés de revisió de propostes que es desprenen dels deu tallers participatius, el total de propostes a prioritzar es representa en el següent quadre. La informació de les propostes en detall es podran consultar en les actes de les sessions:

BLOC 1	FORMACIÓ	5
	TREBALL	9
	CONDICIONS DE VIDA	6
	HABITATGE	8
	Total propostes	28
BLOC 2	OCI NOCTURN	6
	OCI ALTERNATIU I SALUDABLE	11
	HÀBITS SALUDABLES I SALUT MENTAL	13
	CASAL DE JOVES COM ESPAI REFERENT DE TROBADA DELS JOVES	12
	COMERÇ PER A JOVES "SANT FELIU CENTRE COMERCIAL"	6
	COMUNICACIÓ ADREÇADA ALS JOVES	3
	Total propostes	51
BLOC 3	MEDI AMBIENT I SOSTENIBILITAT	19
	ESPERIT CRÍTIC	8
	DIVERSITAT	3
	FEMINISME	14
	Total propostes	44
BLOC 4	LA POST PANDEMIA I EL SEU IMPACTE	6
BLOC 5	ALTRES PROPOSTES COMPLEMENTÀRIES	6
TOTAL PROPOSTES		135

6. Fase 3: Redacció del Pla Jove

6.1 Eixos estratègics i Objectius operatius

Eix 1 Transició a la vida adulta

Aquest primer eix té la finalitat principal de facilitar l'accés de les persones joves als diversos recursos d'orientació i assessorament en els processos de transició de l'etapa juvenil a l'etapa adulta. Posant el focus sobretot en els àmbits de la formació i l'ocupació i sense deixar de banda les qüestions relacionades amb l'habitatge.

Eix 1	Transició a la vida adulta
Línia Estratègica 1.1	Àmbit educatiu
Objectius	1.1.1 Millorar l'accés a l'àmbit educatiu i a l'oferta formativa 1.1.2 Afavorir la igualtat d'oportunitats en l'àmbit educatiu i promoure l'aprenentatge de competències personals i socials
Línia Estratègica 1.2	Acompanyament en el procés d'emancipació
Objectius	1.2.2 Generar recursos per l'emancipació efectiva
Línia Estratègica 1.3	Suport en l'àmbit de l'ocupació
Objectius	1.3.1 Fomentar l'auto-ocupació laboral i l'emprenedoria jove 1.3.2 Facilitar l'accés al món laboral

Eix 2 Participació sociocultural i benestar psicosocial

Aquest eix estratègic es fonamenta sobretot en l'objectiu de consolidar i incrementar la participació de les persones joves, així com oferir recursos i disposar d'espais propis per trobar-se i organitzar-se segons els seus interessos i fomentar el seu esperit crític. Complementàriament aquest eix vol generar una oferta cultural i d'oci diversa i atractiva per a joves de diferents perfils. Igual d'important és que els joves disposin d'oferta cultural, d'activitats i d'oci que els permeti satisfer les seves inquietuds, alhora que els permeti relacionar-se i crear vincles amb altres joves i persones del municipi.

Eix 2	Participació sociocultural i benestar psicosocial
Línia Estratègica 2.1	Oci i Cultura
Objectius	2.1.1 Promoure una oferta d'oci variat per totes les franges d'edat 2.1.2 Fomentar l'oci juvenil alternatiu i saludable 2.1.3 Potenciar les activitats culturals i artístiques 2.1.4 Potenciar el Casal Jove

	2.1.5 Fomentar el comerç local entre els joves
Línia Estratègica 2.2	Esports, hàbits saludables i salut mental
Objectius	2.2.1 Promoure i diversificar la pràctica esportiva a l'espai públic 2.2.2 Conscienciar sobre hàbits saludables
Línia Estratègica 2.3	Cohesió social, inclusió i relacions respectuoses
Objectius	2.3.1 Generar i afavorir la convivència en la diversitat i en les relacions respectuoses
Línia Estratègica 2.4	Sostenibilitat
Objectius	2.4.1 Avançar cap a un Sant Feliu més sostenible

Per tal de donar resposta als diferents objectius del Pla Jove de Sant Feliu de Llobregat, s'han previst 22 actuacions a desenvolupar entre el 2022 i el 2026.

Per cada una de les actuacions s'ha elaborat una fitxa amb diferents camps que es consideren de rellevant importància, no només pel seu desenvolupament i execució, sinó per la seva posterior avaluació.

En aquesta línia, per cada una de les actuacions, es troben els següents camps:

- Breu descripció de l'actuació
- Accions a desenvolupar relacionades amb l'actuació
- Període d'execució de l'actuació
- Departament Responsable de l'actuació
- Agents Implicats
- Indicadors d'Avaluació

6.2 Actuacions Eix 1

Eix 1 Transició a la vida adulta

Línia Estratègica 1.1 Àmbit educatiu

Objectiu 1.1.1 Millorar l'accés a l'àmbit educatiu i a l'oferta formativa

Actuació 1	Facilitats i ajuts per l'estudi
Descripció	
<p>Es durant l'etapa educativa on es centra una de les principals mesures com és la d'afavorir la igualtat d'oportunitats, ja que el capità humà que els individus adquireixen en aquesta etapa vital determina, en gran part, les possibilitats professionals. En aquest sentit, les dues grans línies d'actuació són l'educació obligatòria fins a una certa edat i la implementació de mecanismes que permeten l'accés universal a una educació de qualitat.</p> <p>Per complir amb aquest repte, l'Ajuntament de Sant Feliu de Llobregat vol assegurar que cap dels joves quedi exclòs de la seva trajectòria educativa per motius econòmics o per manca de facilitats i informació als diferents recursos existents al municipi</p>	
Accions	
<ul style="list-style-type: none"> • Ajuts econòmics: a través dels serveis socials facilitar ajudes als joves que ho necessitin mitjançant beques de transport, matrícula, llibres, extraescolars, etc • Facilitar espais ben condicionats per l'estudi : facilitar aules d'estudis permanents al Casal de Joves i a la biblioteca ampliant horaris i espais acondicionats amb wifi en èpoques fortes d'exàmens. • Xerrades informatives sobre els recursos educatius: tant de la formació reglada (cicles formatius, universitat, etc.) com de no reglats que generen formacions complementàries (idiomes, carreter, manipulació d'aliments, monitors de lleure, etc.) 	
Període d'actuació	Anual
Departament responsable	Joventut, Educació i Serveis Socials
Agents implicats	Cultura, Equipaments, centres educatius del municipi
Indicadors d'avaluació	

- Nombre anual d'ajuts des dels departaments implicats: serveis socials, educació, ...
- Nombre anual de beneficiaris (nº total de, nºnoies, nºnois)
- Nombre d'espais permanents habilitats per l'estudi (anuals)
- Hores anuals extraordinàries habilitades per espais d'estudi als períodes d'exàmens
- Nombre de xerrades informatives sobre recursos educatius
- Nombre de participants a les xerrades informatives

Objectiu 1.1.2 Afavorir la igualtat d'oportunitats en l'àmbit educatiu i promoure l'aprenentatge de competències personals i socials

Actuació 2	Consolidant aprenentatges
Descripció	
<p>Els aprenentatges sobre competències personals i socials són un àmbit transversal que abraça qualsevol espai i temps d'aprenentatge. Les competències d'aquest àmbit estan relacionades amb aspectes del creixement i aprenentatge de l'alumne, el qual es troba en un procés maduratiu crucial per al seu desenvolupament integral, que es caracteritza pels diferents canvis físics, cognitius, emocionals, relacionals, morals, etc, que experimenta. L'assoliment d'aquestes competències ha de permetre que el jove construeixi el seu propi projecte de vida per interactuar i participar en el context d'un món plural i canviant.</p>	
Accions	
<ul style="list-style-type: none"> • Orientacions metodològiques i activitats d'orientació (tècniques d'aprenentatge): facilitar sessions o un espai d'orientació on l'estudiant pugui rebre assessorament en les tres dimensions de les competències bàsiques de l'àmbit personal i social: autoconeixement – aprendre a aprendre i participació. • Assessorament personalitzat: Suport focalitzat a donar eines a l'adolescent i les seves famílies en la tria del seu itinerari acadèmic, formatiu i professional. A través de recursos puntuals, de derivacions a diferents xerrades i de coordinació amb els psicopedagogs dels centres educatius. • Convalidació i homologació d'estudis: Difondre i derivar als serveis especialitzats en homologació i convalidació d'estudis fets a l'estranger (SARU, ...) 	
Període d'actuació	Anual

Departament responsable	Joventut i Educació
Agents implicats	Centres Educatius del municipi Serveis especialitzats (SARU, AMIC, ...)
Indicadors d'avaluació	

- Nombre de sessions sobre orientacions metodològiques
- Nombre de participants a les sessions d'orientacions metodològiques
- Nombre d'assessoraments personalitzats
- Nombre de derivacions a serveis especialitzats en la convalidació i homologació d'estudis.

Línia Estratègica 1.2 Acompanyament en el procés d'emancipació

Objectiu 1.2.2 Generar recursos per l'emancipació efectiva

Actuació 3	Programa d'Ajuts al lloguer per a joves
Descripció	

Davant les dificultats constatades dels i les joves a l'hora d'accedir a un habitatge, des de l'Ajuntament es preparen una sèrie de recursos i ajuts per tal d'incentivar l'emancipació efectiva. Aquests recursos pretenen facilitar informació d'interès i actualitzada no només des de l'Ajuntament sinó també d'altres organismes supramunicipals que ofereixen ajuts per al pagament de l'habitatge. Complementàriament als ajuts econòmics també s'obrirà una línia de xerrades amb l'objectiu d'aprofundir amb els joves amb temes bàsics relacionats amb l'adquisició de la vivenda.

Accions
<ul style="list-style-type: none"> • Informació sobre recursos d'ajuts al lloguer per a joves: sessions personalitzades on s'ofereix tota la informació vigent i actualitzada dels diferents ajuts econòmics en matèria de lloguer d'habitatge i de promoció HPO per a joves. • Accions o xerrades informatives: facilitar informació relacionada amb els trets bàsics dels contractes d'arrendament, sobre la cèdula d'habitabilitat, sobre subministraments i despeses associades, sobre els drets dels consumidors, sobre les ajudes existents, etc.

Període d'actuació	Anual
Departament responsable	Joventut Habitatge
Agents implicats	Oficina Local d'Habitatge Entitats pel dret a l'habitatge
Indicadors d'avaluació	
<ul style="list-style-type: none"> • Nombre d'assessoraments sobre recursos d'ajuts al lloguer per a joves • Nombre d'accions i/o xerrades en matèria d'habitatge adreçada a joves • Grau de satisfacció dels participants a les xerrades en matèria d'habitatge 	

Actuació 4	Habitatge compartit entre joves
Descripció	
<p>Cada cop més, una de les principals alternatives que els i les joves fan servir per poder emancipar-se és la possibilitat de poder compartir habitatge amb altres joves. En aquesta línia els i les joves busquen alternatives a les possibilitats d'habitatge tradicional que disposen la gran majoria de municipis. En aquest sentit, hi ha una demanda clara per part dels joves per impulsar altres vies com el cohabitatge (cooperativa d'habitatge en cessió d'ús) o poder compartir vivendes. Des de l'Ajuntament es volen iniciar accions per facilitar i acompanyar aquest procés d'emancipació</p>	
Accions	
<ul style="list-style-type: none"> • Compartim pis: facilitar una eina (JovApp) que possibiliti posar en contacte gent que vulgui compartir pis. En un inici podria ser una eina que posés en contacte a joves entre ells, fomentant així una primera experiència d'emancipació, però amb la possibilitat d'obrir-ho a més públic del territori, com per exemple la gent gran que vulgui compartir el seu pis amb joves. • Xerrades sobre cohabitatge: A través de xerrades o d'experiències reals impulsades en altres municipis introduir als joves en el món del cohabitatge i de les cooperatives d'habitatge en cessió d'ús. Informant sobre els objectius d'aquest model i els seus condicionants per generar consciència i alternatives en matèria d'habitatge. 	

Període d'actuació	Anual
Departament responsable	Joventut Habitatge
Agents implicats	Ateneu Cooperatiu del Baix Llobregat Oficina Local d'Habitatge Entitats pel dret a l'habitatge
Indicadors d'avaluació	
<ul style="list-style-type: none"> • Promoció de l'eina JovApp • Nombre d'usuaris de l'eina • Nombre de xerrades sobre cohabitatge • Nombre de participants en les xerrades de cohabitatge 	

Línia Estratègica 1.3 Suport en l'àmbit de l'ocupació

Objectiu 1.3.1 Fomentar l'auto-ocupació laboral i l'emprenedoria jove

Actuació 5	Posant en valor el talent local i la innovació
Descripció	
<p>La formació professional capacita per exercir de manera qualificada diverses professions i proporciona la formació necessària per adquirir la competència professional i el coneixement propi de cada sector. Moltes vegades aquests sectors no sempre acaben sent interessants pels joves que cada cop més es senten atrets per sectors molt més innovadors, emergents i amb impacte social. Des de l'Ajuntament de Sant Feliu són coneixedors d'aquesta nova realitat i es volen impulsar diferents programes per posar en valor el talent local i alhora la innovació amb impacte.</p>	
Accions	
<ul style="list-style-type: none"> • Emprenedoria Jove: programes en l'acompanyament i acceleració de l'emprenedoria jove amb base TIC (videojocs, esports, audiovisual, RV/RA,...) i en assistència a projectes d'innovació social. Promovent a l'hora nous espais de coworking, xarxes d'innovació social, esdeveniments o centres de negoci vinculats i relacionats amb el Casal de Jove. • Ampliar la formació professional de la mà de les entitats: generar sessions 	

informatives i formatives de la mà d'entitats amb un bagatge innovador del territori que pugui atreure als i les joves del municipi, com per exemple E-esports.

- **Campus d'estiu E-esports:** Partint de concepte de campus d'estiu esportiu convencional, es vol potenciar un campus d'estiu on els participants aprenguin competències en els e-esports durant el més de juliol.
- **Promoure i visibilitzar el talent local:** generar un espai de comunicació tipus borsa de treball especialitzada amb ofertes de treball (que es puguin compaginar també amb els estudis) per a joves i on els joves també es puguin donar a conèixer professionalment. Aquesta borsa també hauria de promoure la contractació en esdeveniments de la ciutat com festes, mercats i fires.
- **Fira Jove de talent local,** com a espai anual de promoció de projectes locals de joves, amb una programació d'activitats relacionada.

Període d'actuació	Anual
Departament responsable	Joventut Sant Feliu Innova Educació Promoció Econòmica
Agents implicats	Teixit empresarial i comercial del municipi Entitats juvenils i innovadores

Indicadors d'avaluació

- Nombre de participants en els programes d'emprenedoria Jove impulsats per l'Ajuntament.
- Grau de satisfacció dels participants en els programes d'emprenedoria.
- Nombre de xerrades impulsades per entitats del municipi.
- Creació de l'espai de comunicació de la borsa de treball jove.
- Creació i consolidació de la fira jove anual de talent local

Objectiu 1.3.2 Facilitar l'accés al món laboral

Actuació 6	Afavorint les pràctiques laborals
------------	-----------------------------------

Descripció

La contractació en pràctiques de joves amb formació per millorar la seva ocupabilitat facilita

l'adquisició de les aptituds i les competències derivades de la pràctica laboral. De la mateixa manera que facilita la seva incorporació en el mercat laboral de forma estable. En aquesta línia l'Ajuntament de Sant Feliu de Llobregat impulsarà programes que facilitin la contractació en pràctiques.

Accions

- **Programes de mentoratge en el comerç:** per tal que el comerç esdevingui una opció professional per als i els joves es podria explorar la possibilitat de fomentar el mentoratge de joves en el comerç de proximitat del municipi per conèixer el comerç de la mà del comerciant.
- **Programa Garantia Juvenil:** des del Casal de Joves de Sant Feliu de Llobregat es seguirà oferint el servei de Garantia Juvenil que promou la Generalitat on s'ofereixen ofertes de treball per a joves, pràctiques en empreses o la formació necessària per accedir al mercat laboral.

Període d'actuació	Anual
Departament responsable	Joventut Promoció Econòmica
Agents implicats	Generalitat de Catalunya Associacions de comerciants

Indicadors d'avaluació

- Nombre de participants anuals al programa de mentoratge en el comerç
- Nombre de participants anuals al programa de Garantia Juvenil

Actuació 7	Programes de l'Ajuntament en l'àmbit de l'ocupació
------------	--

Descripció

L'Ajuntament de Sant Feliu de Llobregat disposa d'un centre de promoció econòmica d'on es desprenen diferents serveis per facilitar la recerca de feina i la incorporació al mercat laboral del conjunt de la ciutadania de Sant Feliu. Des d'aquests serveis existeixen línies específiques per formar i promocionar la incorporació dels joves en el mercat laboral. Des d'espais com l'Aula Sant Feliu i el PIJ s'informa als joves del ventall de tots aquests serveis.

Accions

- **Referent d'ocupació juvenil al Casal de Joves:** acompanyament a la inserció laboral i formativa.
- **Programes de transició al treball:** són programes formatius per proporcionar formació en un àmbit professional a joves que han finalitzat l'ESO sense graduar.
- **Cursos de formació ocupacional:** són programes formatius teòrico-pràctics que s'ajusten a les necessitats del mercat de treball i que tenen com a finalitat millorar la qualificació professional i la promoció de les persones treballadores.
- **Formació per a la recerca de feina:** el servei local d'ocupació ofereix informació per a la recerca de feina a les persones que volen millorar les seves oportunitats d'inserció laboral. les accions se centren en temes com ara l'elaboració del currículum, l'ús d'Internet per a la recerca de feina, el màrqueting personal, les xarxes professionals i altres temes d'actualitat laboral.
- **Servei de creació d'empreses:** aquest servei té l'objectiu de fomentar i donar suport a la creació i la consolidació de noves activitats empresarials al municipi. Dóna suport a les persones emprenedores i facilita eines per estimular i simplificar l'inici i el desenvolupament de l'activitat emprenedora.
- **Club de feina:** és un espai destinat a la recerca de feina, dinamitzat per personal d'orientació laboral i dinamització digital que ofereix atenció personalitzada. També s'hi poden trobar informació i recursos per la recerca de feina activa.

Període d'actuació	Anual
Departament responsable	Joventut Promoció Econòmica
Agents implicats	Associació de comerciants de Sant Feliu de Llobregat SOC

Indicadors d'avaluació

- Nombre de persones usuàries del servei de Referent d'Ocupació Juvenil del Casal de Joves
- Nombre d'usuaris joves del programa de transició al treball
- Nombre d'usuaris joves del programa cursos de formació ocupacional
- Nombre d'usuaris joves del programa Formació per a la recerca de feina
- Nombre d'usuaris joves del programa Servei de Creació d'Empreses
- Nombre d'usuaris joves del programa Club de feina

6.3 Actuacions Eix 2

Línia Estratègica 2.1 Oci i Cultura

Objectiu 2.1.1 Promoure una oferta d'oci variat per totes les franges d'edat

Actuació 8	Programació nocturna vinculada al Casal de Joves i a tota la ciutat
-------------------	---

Descripció

Un dels espais més importants de socialització i creixement pels joves és el grup d'iguals. Amb aquest grup comparteixen molts espais d'aprenentatge i amistat com les estones d'oci, i especialment els d'oci nocturn. Molts joves manifesten que volen gaudir de l'oci nocturn alternatiu al municipi i en aquest sentit demanen ampliar espais i activitats d'oci, així com trobades culturals i esportives en horari nocturn. Per tal de generar un model d'oci nocturn, alternatiu i integrat a la ciutat es recomana la participació activa dels joves en la visió i creació d'aquesta nova programació vinculada a l'espai jove.

Accions

- **Ampliació d'oferta d'oci nocturn en espais públics i equipaments:** fruit de la participació activa dels i les joves i les entitats juvenils del municipi en la creació i disseny d'activitats d'oci nocturn seria important poder habilitar espais i equipaments públics que puguin donar resposta a aquesta demanda com per exemple concerts, activitats lúdiques i trobades esportives en horari nocturn.
- **Programació d'oci nocturn lligada al Casal de Joves:** vehicular a través del Casal de Joves la participació activa en la definició d'un oci alternatiu i saludable en horari nocturn.

Període d'actuació	Anual
Departament responsable	Joventut
Agents implicats	Cultura, Esports, Promoció Econòmica, entitats juvenils.

Indicadors d'avaluació

- Nombre d'accions i activitats impulsades des de la participació activa dels joves en la programació d'oci nocturn.
- Nombre d'esdeveniments en espais públics i equipaments en horari nocturn

- Grau de satisfacció dels participants en la programació d'oci nocturn

Objectiu 2.1.2 Fomentar l'oci juvenil alternatiu i saludable

Actuació 9	Foment de l'oci alternatiu i saludable
Descripció	
<p>Actualment en aquesta època de post-pandèmia s'ha tornat a fer palesa la necessitat de gaudir d'espai de socialització a l'aire lliure, és per això que el jovent necessita tenir d'espais exteriors habilitats per la reunió amb zones protegides de la pluja per poder-se trobar, també en espais que fomentin un oci saludable i sense la necessitat d'entrar en una dinàmica de consum.</p>	
Accions	
<ul style="list-style-type: none"> • Patis Oberts: Activar l'obertura de patis dels centres educatius en horari no lectiu. • Parcs adaptats al jovent: petites intervencions d'urbanisme tàctic per tal de fer més amables els espais de trobada dels joves. (parts cobertes, llocs per seure) • Renovació equipaments esportius oberts i zones freqüentades per joves: els joves són els principals usuaris dels equipaments esportius oberts, com ara l'skatepark, la plaça 8 de març, instal·lacions de Basket... 	
Període d'actuació	4 anys
Departament responsable	Urbanisme, Educació, Esports, Mediació i Convivència
Agents implicats	
Indicadors d'avaluació	
<ul style="list-style-type: none"> • Nombre d'espai adaptats • Nombre de patis oberts • Nombre de mesos l'any amb patis oberts 	

Objectiu 2.1.3 Potenciar les activitats culturals i artístiques

Actuació 10	Creació d'espais d'expressió artística
Descripció	
<p>L'art gràfic a Sant Feliu de Llobregat ha estat un dels principals motors de l'expressió artística del municipi i on molts joves i entitats juvenils han pres el lideratge. L'ajuntament durà a terme accions adreçades a la implementació d'espais creatius en les diverses branques de les arts, així com un estudi per realitzar un catàleg de murs i elements similars destinat al art gràfic urbà. En aquesta línia els projectes de creació artística a l'espai públic promouen accions com murals de gran format, murals comunitaris, intercanvis artístics, exposicions, tallers participatius, tots ells reivindicant la capacitat de l'art d'actuar com a eina de transformació social i cultural.</p>	
Accions	
<ul style="list-style-type: none"> • Elaboració d'un Catàleg dels murs i elements similars: el fet de disposar d'un catàleg amb murs o altres elements facilita poder impulsar projectes relacionats amb l'art urbà i l'expressió artística, posant en valor el treball comunitari a l'espai públic i potenciant la participació de la ciutadania.. • Espais i activitats de creació cultural al Casal de Joves, a diversos àmbits com les arts audiovisuals, arts plàstiques, ... 	
Període d'actuació	anual
Departament responsable	Joventut, Cultura, Urbanisme, ...
Agents implicats	col·lectius d'arts gràfiques, instituts, Casal de Joves, entitats juvenils
Indicadors d'avaluació	
<ul style="list-style-type: none"> • Nombre de espais catalogats • Nombre de jornades d'art urbà • Nombre d'activitats dels espais creatius • Nombre d'usuàries i usuaris dels espais creatius 	
Actuació 11	Augmentar la incidència i participació dels joves en la programació cultural

Descripció

Davant la demanda creixent dels col·lectius i associacions juvenils de tenir més incidència a en la programació cultural de la ciutat s'impulsarà que les entitats juvenils formin part de l'organització i programació de les festes més importants de la ciutat (fira, Sant Llorenç, festes de tardor, ...), i es potenciarà l'oferta cultural adreçada als joves.

Accions

- **Les entitats juvenils puguin formar part activa de la comissió de festes del Consell de Cultura**, convertint-los així amb agents actius amb la programació i facilitant l'entrada d'elements innovadors encarats als joves
- **Activar programació cultural estable adreçada als joves i co-organitzada per col·lectius i entitats juvenils:** incorporar un referent de cultura que faciliti la participació de les entitats de joves

Període d'actuació	Anual
Departament responsable	Cultura Joventut
Agents implicats	Entitats juvenils, Consell de Cultura

Indicadors d'avaluació

- Nombre d'entitats juvenils convidades al Consell de Cultura
- Nombre d'activitats culturals, promogudes des de Cultura adreçada als joves.

Objectiu 2.1.4 Potenciar el Casal Jove

Actuació 12
Consolidació del projecte del Casal de Joves
Descripció

El Casal de Joves és un equipament municipal d'ús exclusivament juvenil des d'on s'organitzen diferents serveis, programes i activitats adreçades al jovent de Sant Feliu de Llobregat. Es el referent més important de la política de joventut i un espai de trobada amb la finalitat de fomentar la participació, l'autonomia i l'apoderament juvenil.

Accions

- **Facilitar l'ús de l'espai per part de col·lectius i entitats de joves:** promoure que les entitats joves puguin fer actes amb facilitat en la concessió d'espais, de tràmits i recursos, així com millorar la comunicació en l'organització d'activitats.
- **Impuls de les polítiques de joventut:** Consolidar el Casal de Joves com a referent en l'assessorament de totes les necessitats de les i els joves com a col·lectiu.
- **Adaptar-se al llenguatge comunicatiu dels joves:** És important millorar la comunicació entre l'administració i la població jove del municipi desenvolupant una estratègia comunicativa efectiva i amb especial èmfasi entre aquells col·lectius de joves amb un menor contacte amb l'administració. Tenint en compte els diferents públics depenent de l'edat caldria activar i potenciar les xarxes socials i les comunicacions directes amb els centres educatius.
- **Dotar d'identitat pròpia al Casal de Joves,** amb processos de participació juvenil per decidir el nom de l'equipament i dels seus espais, decoració col·lectiva, ...

Període d'actuació	Anual
Departament responsable	Joventut Participació
Agents implicats	Casal de Joves Entitats juvenils

Indicadors d'avaluació

- Nombre d'actes o activitats impulsades pels joves en el Casal
- Nombre d'assessoraments en polítiques de joventut.
-



Objectiu 2.1.5 Fomentar el comerç local entre els joves

Actuació 13	Nou impuls de la Jovapp
Descripció	
<p>Amb l'augment de la consciència mediambiental i la necessitat d'enfortir el comerç local, que té un paper fonamental amb la vida dels municipis. Cal potenciar que els joves s'animin a ser consumidors de comerç local. L'aplicació Jovapp d'ús exclusiu per a joves d'entre 14 i 35 anys informa a les persones usuàries de les diferents propostes de adreçades al jovent de Sant Feliu. Els i les joves poden reservar sales del Casal de Joves, consultar l'agenda d'activitats i inscriure's en aquestes, reservar assessories personalitzades, accedir a ofertes de treball o conèixer el comerç i les entitats de la ciutat entre altres funcionalitats. També incorpora un complet sistema de gamificació, a través del qual el jovent pot aconseguir "sanfes" a través de diferents accions, uns punts que a posteriori es podran bescanviar per premis.</p>	
Accions	
<ul style="list-style-type: none">• Campanya de publicitat de l'aplicatiu: Activar un pla de comunicació actiu per donar a conèixer l'aplicatiu i les seves possibilitats tant a joves com a les seves famílies.• Campanyes de descomptes en comerç local a través de la Jovapp: activar una nova línia de treball per actualitzar i ampliar descomptes d'interès pels joves en el teixit comercial de Sant Feliu de Llobregat.	
Període d'actuació	Anual
Departament responsable	Programa de Joventut
Agents implicats	Casal de Joves, Comerç
Indicadors d'avaluació	
<ul style="list-style-type: none">• Augment d'usuaris de la Jovapp• Nombre de promocions de descomptes en el comerç local a través de la Jovapp	

Línia Estratègica 2.2 Esport, hàbits saludables i salut mental

Objectiu 2.2.1 Promoure i diversificar la pràctica esportiva a l'espai públic

Actuació 14	Augmentar l'oferta d'activitat esportiva adreçada als joves
Descripció	
<p>La pràctica esportiva va directament lligada a gaudir d'una vida saludable i és una eina cabdal contra la lluita de molts problemes de salut mental. Si bé és veritat que el municipi disposa de molta oferta esportiva tradicional, es vol impulsar també la pràctica esportiva a l'espai públic per part dels joves. Però per això fa falta una bona adequació d'espais i un major nombre de jornades esportives informals i no federades, enfocades més a l'oci.</p>	
Accions	
<ul style="list-style-type: none"> • Més activitat esportiva adreçada a joves, tant en horari diürn com nocturn, per afavorir alternatives d'oci saludable. El que és vol son jornades o tornejos de diferents esports de caire amateur i amb altres elements complementaris com música, art de carrer etc... • Foment de l'esport femení, amb el suport a la creació de seccions als clubs esportius de la ciutat. Trobades i tornejos d'esport femení. • Foment de seccions de e-esports als clubs esportius federats. 	
Període d'actuació	Anual
Departament responsable	Esports - Joventut
Agents implicats	Clubs esportius, Sant Feliu Innova
Indicadors d'avaluació	
<ul style="list-style-type: none"> • Nombre de jornades lúdico-esportives organitzades • Nombre de seccions femenines creades • Nombre de seccions de e-esports als clubs esportius federats. 	

Objectiu 2.2.2 Conscienciar sobre hàbits saludables

Actuació 15	Augmentar les accions d'informació i sensibilització en matèria d'hàbits saludables.
-------------	--

Descripció

La pandèmia ha agreujat la situació de molts joves en referència a la salut i els seus hàbits vitals, per això és cabdal engegar diferents tipus de campanyes per tal de poder donar suport i corregir aquesta dinàmica.

Accions

- **Més accions d'informació i sensibilització en àmbits com ara:** les substàncies addictives i el alcohol; gestió de les emocions (estrès, higiene de la son, hàbits d'estudi); el ús equilibrat de les xarxes socials i les pantalles; .

Període d'actuació	anual
--------------------	-------

Departament responsable	Joventut Salut pública
-------------------------	---------------------------

Agents implicats	Instituts, Casal de Joves, ...
------------------	--------------------------------

Indicadors d'avaluació

- Nombre de xerrades de sensibilització
- Nombre de campanyes de sensibilització

Actuació 16	Difusió i suport a recursos públics i cívics en matèria de salut mental
-------------	---

Descripció

Amb el context de pandèmia s'ha vist agreujada la situació de vulnerabilitat dels joves envers els problemes de salut mental, per això és necessari difondre i reforçar tots els serveis tan públics com cívics que treballen aquesta matèria al municipi, per tal de donar suport al jovent que ho pugui necessitar.

Accions

- **Campanyes de difusió:** per tal de donar a conèixer els diferents tipus de serveis i suports.
- **Xerrades de sensibilització als instituts del municipi:** xerrades amb formadors/es especialitzats en la matèria.
- **Projectes de suport des de la comunitat**

Període d'actuació	Anual
Departament responsable	Serveis Socials Salut Pública Joventut
Agents implicats	Educació
Indicadors d'avaluació	

- Nombre de xerrades fetes als instituts
- Nombre de campanyes de sensibilització
- Nombre de persones usuàries dels projectes de suport des de la comunitat

Línia Estratègica 2.3: Cohesió social, inclusió i relacions respectuoses

Objectiu 2.3.1 Generar i afavorir la convivència en la diversitat i en les relacions respectuoses

Actuació 17	Sant Feliu ciutat feminista
Descripció	
<p>Aquest conjunt d'accions s'implementen per caminar cap a la desaparició de la violència masclista al municipi així com seguir amb el procés de transformació que suposa el fet de posar col·lectivament la vida i les cures al centre i difondre els valors d'igualtat i tolerància que ens porta el feminisme. Des de l'ajuntament volem ajudar a la transformació social que això suposa amb les següents accions</p>	
Accions	

- **Accions de sensibilització als cossos i professionals de seguretat i controls d'accessos:** sobre les inquietuds, reptes i situació emocional de les i els joves. Així com de les realitats LGTBI i cursos d'anti-racisme.
- **Punts liles als esdeveniments de la ciutat.** Cal reforçar la presència de punts liles i

normalitzar-ne la seva actuació a més esdeveniments de la ciutat.

- **Millorar l'enllumenat de les zones conflictives i punts negres de Sant Feliu:** com ja està sobradament demostrat les zones fosques propicien accions de violència masclista, per tant cal revertir-ho fent valoració d'aquest tipus de zones al municipi i revertir-ho amb nou enllumenat
- **Organitzar esdeveniment, tallers i activitats:** en l'àmbit del foment de la diversitat, l'anti-racisme i contra la LGTBQI+fòbia.
- **Accions a l'àmbit dels feminismes** més enllà de les dates referents (8-M, 25-N, dia de l'orgull, ...)
- **Servei específic d'atenció a dones joves,** a àmbits com l'assetjament, la salut sexual i reproductiva, les situacions de discriminació, ... (SIAD Jove).

Període d'actuació	Anual
Departament responsable	Joventut Feminismes LGTBIQ+ Via pública
Agents implicats	Col·lectius de dones, Col·lectius Lgbti, Instituts, Seguretat

Indicadors d'avaluació

- Nombre de xerrades especialitzades impartides a la policia local
- Nombre de punts lila al municipi
- Nombre de jornades o actes fora de les dates senyalades
- Nombre de dones ateses pel SIAD Jove

Actuació 18	Sant Feliu Ciutat inclusiva
-------------	-----------------------------

Descripció

Sant Feliu vol ser ciutat inclusiva i acollidora. Els i les joves del municipi volen espais de socialització, però sobretot espais de coneixença i on puguin desenvolupar-se i conèixer a altres col·lectius de joves. Aquest és el camí per la reducció de les actituds discriminatòries, el racisme i la xenofòbia. Tot i això ja hi ha molts joves que es troben conscienciats i és la resta de la societat que ha de reflexionar sobre el racisme estructural que encara impregna gran part dels espais de la nostra societat.

Accions

- **Generar xarxes de treball amb les i els joves d'altres municipis**, tant propers com més globals (agermanaments), creant esdeveniments conjunts com per exemple trobades esportives entre instituts. L'ajuntament crearà jornades anuals intra-centres, per tal que augmenti la cohesió dins mateix del col·lectiu de joves i així paral·lelament els sentiment de pertinença i arrelament al municipi. **ENDREÇAR**
- **Campanya de sensibilització a empreses**, comerços i ciutadania en general sobre el racisme estructural.
- **Incorporació al programa de Joventut d'un perfil professional d'educació social** per treballar amb col·lectius de joves en situació de vulnerabilitat social.
- **Organitzar tallers i activitats entorn a les diversitats**

Període d'actuació	Anual
Departament responsable	Joventut Procedències diverses
Agents implicats	Seguretat, Mediació i Convivència, xarxa anti-rumors

Indicadors d'avaluació

- Nombre de trobades amb joves d'altres municipis
- Nombre campanyes i visites a empreses per sensibilitzar amb el racisme estructural
- Verificar la incorporació del perfil d'Educador Social al programa de joventut.
- Nombre de tallers i activitats entorn a les diversitats

Objectiu 2.3.2 Habilitar canals de participació per a la gent jove

Actuació 19	Consell Local de joventut i processos de participació
Descripció	
<p>Des de l'ajuntament es vol seguir fomentant la cultura participativa i que els joves esdevinguin adults amb esperit crític i vinculats al municipi. Per tal d'aprofundir amb aquests elements és imprescindible avaforir o crear espais d'empoderament dels joves, on siguin ells i elles mateixes el motor dels canvis que esdevinguin al municipi.</p>	
Accions	
<ul style="list-style-type: none"> • Creació i/o impuls d'un consell local de la joventut a Sant Feliu, que tingui en compte la diversitat d'edats i les diferents realitats d'aquesta diversitat, i auto-gestionat pels propis col·lectius de joves i que doni continuïtat al Consell d'Infants de Sant Feliu de Llobregat • Espais i Processos de participació ciutadana: Amb l'interès de fomentar la participació com element cohesionador del teixit social i associatiu del municipi, des de l'Ajuntament es seguirà promovent la participació de la gent jove en els projectes de ciutat, impulsant espais i processos de co-creació de les polítiques municipals. El principal repte que té l'administració es connectar amb les diferents realitats i entorns participatius juvenils per canalitzar de manera adequada les diferents voluntats que s'hi expressen. • Consolidar els espais de participació del Casal de Joves(comissió musical, ...) 	
Període d'actuació	Anual
Departament responsable	Joventut Participació
Agents implicats	Entitats Juvenils, Associacions Esportives i Culturals Educació
Indicadors d'avaluació	
<ul style="list-style-type: none"> • Creació i/o impuls del Consell local de Joventut • Nombre de trobades del Consell Local de Joventut • Nombre de processos participatius on s'ha comptat amb la participació dels joves • Nombre d'espais participatius dins del Casal de Joves 	

Línia Estratègica 2.4 Sostenibilitat

Objectiu 2.4.1 Avançar cap a un Sant Feliu sostenible

Actuació 20	Foment de la “Cultura de la Sostenibilitat”
Descripció	
<p>El camí cap un món més sostenible és un dels reptes principals del segle XXI, i no hi ha dubte que s’ha d’afrontar col·lectivament. Per això és important un canvi en la pròpia manera de relacionar-nos amb l’entorn i els seus recursos. Per això, és imprescindible per part de l’administració co-responsabilitzar-se i fomentar a través de diferents accions i campanyes aquest canvi de mentalitat que en gran part ja estan liderant els i les joves</p>	
Accions	
<ul style="list-style-type: none"> • Donar suport i visibilitat a les propostes ciutadanes juvenils de neteja i cura dels espais naturals: Netegem Collserola, Netegem el Llobregat • Promoure campanyes relacionades amb el malbaratament dels aliments: facilitar informació i generar consciència sobre els models d’alimentació i consum responsable. Alhora donar a conèixer i compartir iniciatives existents en aquesta línia • Organització de mercats d’intercanvi o segona mà. • Incorporar a les i els joves als projectes de transició energètica. • Tallers i activitats entorn als principis de l’economia circular. 	
Període d’actuació	Anual
Departament responsable	Medi Ambient
Agents implicats	Via pública Supermercats del municipi Col·lectius de venda ambulant de segona mà
Indicadors d’avaluació	
<ul style="list-style-type: none"> • Nombre de campanyes de visibilització • Nombre de mercats de segona mà o intercanvi realitzats. • Nombre de joves que participen als projectes locals de transició energètica. • Nombre de tallers i activitats entorn als principis de l’economia circular. 	

Actuació 21	Fomentar l'ús del transport públic i el transport sostenible
Descripció	
A través de diferents mesures que incidiran algunes en sector públic i algunes en l'esfera privada, aconseguir augmentar el percentatge de gent que es desplaça amb transport sostenible, ja sigui públic o privat.	
Accions	
<ul style="list-style-type: none"> • Descomptes per a joves en l'ús del transport públic. Estudiar la viabilitat d'incentius i/o descomptes als títols de transport públic més utilitzats per les i els joves de la ciutat en la seva mobilitat local i metropolitana. • Ampliar la xarxa de carrils bici. Seguir avançant cap a la sostenibilitat passa per anar facilitant el desplaçament amb vehicles nets. • Habilitar carregadors per patinets elèctrics. Davant l'augment de petits vehicles elèctrics cal instal·lar elements de recàrrega. • Servei públic de lloguer de bicicletes i patinets. Començar a estudiar la viabilitat d'un servei de lloguer de bicicletes elèctriques. 	
Període d'actuació	Anual
Departament responsable	Mobilitat
Agents implicats	Joventut/ Via pública
Indicadors d'avaluació	
<ul style="list-style-type: none"> • Nombre de descomptes aplicats • Augment de km de carril bici al municipi • Nombre de carregadors de patinets instal·lats • Nombre d'estacions de lloguer municipal de patinets elèctrics 	

Actuació 22	Millora dels espais de via pública amb major interacció dels joves
Descripció	
<p>Cal incidir i millorar els espais amb alta interacció de joves, de tal manera que puguin co-responsabilitzar-se del bon estat del espai, conjuntament amb major neteja per part de l'ajuntament, com es fa en qualsevol espai públic que està molt tensionat.</p>	
Accions	
<ul style="list-style-type: none"> • Més dispositius de recollida de residus en els espais urbans i naturals amb més interacció de joves. • Més lavabos públics a la via pública, per no dependre dels establiments, tant als trams diürns com nocturns. • Renovació i ampliació de les fonts públiques. Partint que l'aigua és un bé públic i que ha d'estar garantit el seu accés també en via pública. 	
Període d'actuació	Anual
Departament responsable	Medi Ambient Urbanisme Via pública
Agents implicats	Joventut
Indicadors d'avaluació	
<ul style="list-style-type: none"> • Nombre de dispositius de recollida de residus • Lavabos en via pública • Nombre de fonts instal·lades o reactivades 	

7. Metodologia d'Avaluació

El sistema de seguiment i avaluació que plantegem seguidament respon a 3 necessitats:

- El control de la qualitat de les accions dutes a terme, valorant l'eficàcia, l'eficiència, la visibilitat i la inclusivitat d'aquestes.
- La possible redefinició dels objectius inicials per adaptar-los a un entorn dinàmic.
- La gènesis de noves propostes de cara al proper Pla Local de Joventut.

Si bé l'avaluació dels programes, projectes i accions és imprescindible per tal d'assegurar un veritable efecte transformador de la realitat juvenil, considerem que és igualment important que les actuacions previstes a aquesta fase siguin funcionals, útils i assolibles. És a dir: el sistema d'avaluació ha d'adequar-se als recursos humans i econòmics disponibles, incorporant mecanismes d'avaluació realistes, que no bloquegin el desenvolupament de la resta de tasques portades a terme des de l'Àrea.

Avaluació acció per acció

Es realitzarà un cop finalitzada cada activitat, amb la participació d'aquelles àrees, entitats, empreses i/o persones que estiguin implicades, i a través de dues fitxes preestablertes :

- Fitxa interna o informe tècnic: Recollirà l'avaluació del personal tècnic de l'Àrea, tenint en compte opinions i suggeriments d'altres persones o col·lectius vinculats a l'acció.
- Fitxa de participants. Sempre que sigui possible (normalment en accions adreçades a grups reduïts), s'entregarà a cada participant un petit qüestionari de valoració, que posteriorment transformarem en gràfiques de resultats. Procurarem, progressivament, substituir totes les fitxes de participants en paper per qüestionaris en línia (googleforms), reduint l'empremta ecològica generada.

Avaluació anual

S'elaboraran memòries anuals prenent, com a base informativa, els elements següents:

- Les fitxes i resums de cada acció: interna i dels participants
- Conclusions de les reunions d'avaluació realitzades a partir dels informes anuals dels programes.

Amb tota aquesta informació, analitzarem 5 punts dins de cada projecte:

- Eficàcia (baixa, mitjana, alta). Hem assolit els objectius plantejats?
- Eficiència (baixa, mitjana, alta). Hem tret el màxim partit als recursos utilitzats?
- Visibilitat (baixa, mitjana, alta). La gent jove de Sant Feliu coneix el projecte?



- Inclusivitat (baixa, mitjana, alta). Quin és el grau de diversitat dels participants? Hi ha algun perfil de jove o col•lectiu que ha trobat problemes per participar-hi?
- Impacte. Resultats més destacats del projecte durant l'últim exercici.

Avaluació Final

Durant l'any 2026, i a partir de les diferents memòries anuals, serà possible desplegar una avaluació global del període total d'aplicació del pla.

L'objectiu últim d'aquesta avaluació final del Pla Jove serà mesurar l'evolució de la Realitat Juvenil i de les Polítiques de Joventut durant el termini de vigència del PLJ 2022-2026, i constituirà la base de la diagnosi per a la formulació dels objectius del següent període de programació.

8. Seguiment de l'avaluació

El web municipal de l'ajuntament de Sant Feliu de Llobregat té un espai habilitat per fer seguiment dels plans municipals de diversa índole en marxa durant un període determinat.

El pla local de joventut 2022-2026 s'incorporarà a aquest espai per a fer seguiment de les accions i indicadors aprovats, amb la conseqüent actualització de la informació.